

D.) *Tárgyi eszköz modul*

A modul kezelése történhet a menürendszerből, illetve a Tárgyi eszköz modul „fülén” lévő ikonok segítségével. A Tárgyi eszköz modul önállóan vagy más modulokkal összekapcsolva is működhet.

A modul célja: a gazdálkodó egységek tárgyi eszközeinek analitikus nyilvántartása, értékcsökkenésének elszámolása. Egyidejűleg kezeli a számviteli -, illetve az adótörvény szerinti értékcsökkenés elszámolást.

A modulban nyilvántartásra kerülhetnek a már korábban beszerzett eszközök értékei és törzsadatai, illetve az újonnan beszerzésre kerülő eszközök beruházási adatai, azok aktiválása és az értékcsökkenéseinek nyilvántartása.

A modulból a felhasználó igényeinek megfelelően feladások készíthetők a Főkönyvi modul felé

- **TÖRZSADATOK:** A felhasználónál található tárgyi eszközök törzsadatainak felvitele történhet a menükben. A modul használata során beszerzett eszközök felvitelére a a **Beruházások** menüpont keretében kerülhet sor.

1. Eszköz adatok:

Alapadatok:

Eddig nem létező tárgyi eszköz adatot az **Új adat gomb**bal lehet felvinni. A **Módosítás gomb**bal csak a már meglévő eszköz adatain lehet módosítani. A **Törlés gomb**bal lehet törlésre jelölni a tévesen berögzített adatot. Az adatok letárolása az adatállományba, a **Jóváhagy gomb** lenyomásakor történik. Az **Elvet gomb** választása azt jelenti, hogy nem lesznek lerögzítve az eddig felvitt adatok.

Megnevezés: Az eszköz pontos megnevezése, ahogyan a nyilvántartásunkban szerepeltetni szeretnénk. A mező kitöltése kötelező!

Főcsoport meghatározása: Az eszköz csoport meghatározása kötelező, ez azért szükséges, mert a csoporthoz kapcsolódó egyéb adatok felviteli képernyő tartalma e választás szerint változik meg.

Egyedi azonosító:

Az eszköz nyilvántartásának azonosító adata vezethető fel, a mező kitöltése nem kötelező.

Leltári szám: A leltározások során kapott azonosító adat vihető fel, a mező kitöltése nem kötelező.

Befektetett eszközök törzsadatai

Alapadatok | Nyitás | Tartozékok | ÉCS. mód | Eszközök mozgatása | Megjegyzés

Megnevezés: Főcsoport:

Egyedi azonosító: Főkönyvek: Beruházás

Leltáriszám: Eszköz

Stat. besorolás: Értécsökkenés

Mennyiség / M.e.: Költség

Minősítés:

Kivezetés módja: Kivezetés dátuma:

Új adat
Módosítás
Törölés
Jóváhagy
Elvet
Keresés
Sorrend
Nyomtatás
Kilépés

Jelző	Megnevezés	Egyedi azonosító	Leltáriszám	Kivezetés módja	Dátum	Mennyiség	M.e.
	Földterület	F	465465456			25000	m2
	Kapu telefon	125/2001	L/2001/563			1	db

Statisztikai besorolás: Meg kell adni a *Besorolási csoportot*, ami kódszótáras adat. Az ENTER billentyűvel behívott választó ablakból lehet kiválasztani a használni kívánt besorolási csoportot illetve újat lehet felvinni.

Besorolási szám: A Központi Statisztikai Hivatal által kiadott Építményjegyzék (ÉJ) szám, Szolgáltatások Jegyzéke (SZJ) Vámtarifaszám (VTSZ) stb. kerül itt rögzítésre.

Mértékegység: Kódszótáras adat. Az ENTER lenyomásakor megjelenő választó ablakból ki lehet választani a mértékegységet, illetve a **Karbantartó gombbal** új mértékegység vihető fel a kódszótárba.

Minősítés: Az eszközök csoportosítására szolgáló kódszótáras adat. Pl.: használható a termelő / nem termelő eszköz csoportosítására, a lekérdezéseknél lehet erre a mezőre is szűrni.

Főkönyvi számlaszámok:

Beruházási főkönyvi szám: Az eszközhöz kapcsolódó beruházási főkönyv meghatározása. Az **Enter** billentyű lenyomásával a Főkönyvi számlaszám választó ablakból kell kiválasztani a megfelelő főkönyvet, illetve a **Karbantartó gombbal** új Főkönyvi szám vihető fel az adattárba. A mező kitöltése kötelező.

Eszköz főkönyv: A tárgyi eszköz eszközfőkönyvének rögzítése. Az **Enter** billentyű lenyomásával a Főkönyvi számlaszám választó ablakból kell kiválasztani a megfelelő főkönyvet, illetve a **Karbantartó gomb**bal új Főkönyvi szám vihető fel az adattárba. A mező kitöltése kötelező.

Eszköz é.cs. főkönyvének meghatározása. Az **Enter** billentyű lenyomásával a Főkönyvi számlaszám választó ablakból kell kiválasztani a megfelelő főkönyvet, illetve a **Karbantartó gomb**bal új Főkönyvi szám vihető fel az adattárba. A mező kitöltése kötelező.

Költség főkönyv: Értékcsökkenés költség főkönyvének meghatározása. Az **Enter** billentyű lenyomásával a Főkönyvi számlaszám választó ablakból kell kiválasztani a megfelelő főkönyvet, illetve a **Karbantartó gomb**bal új Főkönyvi szám vihető fel az adattárba. A mező kitöltése kötelező.

Másodlagos főkönyv: A mező csak abban az esetben jelenik meg a képernyőn, ha a felhasználó használ másodlagos főkönyvként 5*, vagy 6*-7* főkönyveket. A modul installálásakor kerül beállításra a paraméter adattárban. A mező kitöltése kötelező!

Kivonás módja: Ha az eszköz kivezetésre került a program automatikusan megjeleníti a gazdasági eseményt.

Kivonás dátuma: Ha az eszköz kivezetésre került, akkor a kivetés dátumát jelenítjük meg a képernyőn.

Nyitás: Ezen a „fülön” a már meglévő tárgyi eszközök Nyitó - program számára induláskor - nyilvántartott adatok rögzíthetők.

A már meglévő eszköz kiválasztása a „grid”ben történhet és a belső nyomógombsor **Új adat nyomógomb** segítségével rögzíthetők be a nyitó adatok.

A képernyő felső sorában megjelenítésre kerül a kiválasztott eszköz megnevezése és a csoportja.

Nyitás kelte: Azt a dátumot kell beírni, **amikortól a programot a felhasználó** használja. Ez a dátum fontos, mivel az értékcsökkenés figyelése, számítása, a feladások készítése ettől a dátumtól fog indulni.

Aktiválás kelte: Amikor valójában aktiválásra került a tárgyi eszköz.

Bizonylat száma: Az aktiválási bizonylat száma rögzíthető.

Aktivált érték: A program indításkori bruttó értéket kell meghatározni. (Amennyiben nem volt ráaktiválás az évek folyamán az eszközre, akkor ez az érték

egyenlő az eredeti aktivált értékkel.) A program számára nagyon fontos a helyes meghatározás, mert a további számításaink alapja lesz a mező értéke.

Maradvány érték: Az eszköz megmaradó értéke, a számviteli törvény szerinti értékcsökkenés számításánál figyelembe veszi a program az értéket.

Terv szerinti nyitó értékcsökkenés: A program indításáig elszámolt számviteli törvény szerinti értékcsökkenés összegét kell beírni a mezőbe.

Jelző	Megnevezés	Egyedi azonosító	Leltáriszám	Kivezetés módja	Dátum	Mennyiség	M.e
	Rádió	r1	003/2002			0	
	Szekrény	SZ1	002/2002			1 db	

Terven felüli nyitó értékcsökkenés: A program indításáig elszámolt terven felüli értékcsökkenés összegét kell beírni a mezőbe.

Nyitó értékcsökkenés Társasági adó törvény szerint: Eddig elszámolt összeget kell berögzíteni. Javasoljuk a mező kitöltését, mert a program figyeli az é.cs. számításnál, és addig számolja a Tao. szerinti é.cs. összeget is, míg el nem fogy.

A belső nyomógombsoron a **Jóváhagy gomb** lenyomásakor az eddig képernyőn berögzített adatok kiíródnak az adattáblába. Az **Elvet gomb** választása azt jelenti, hogy az eddig berögzített adatok elvesznek, nem kerülnek letárolásra.

A **Módosítás gomb** használatával lehet javítani a felvitt adatokon. A **Törlés gomb**bal lehet törlésre jelölni a rögzített adatokat.

A következő „fül” felirata, és a képernyő tartalma attól függően változik, hogy milyen eszközcsoportot határoztunk meg a felvitelnél.

Ingatlanok „fül”:

A belső nyomógombsoron az **Új adat nyomógomb** segítségével rögzíthetők be az adatok. Egy ingatlan megnevezéshez kapcsolódhat több helyrajzi számú terület is, illetve több épület, amelye külön-külön is nyilván tudunk tartani.

Ingatlan jellege: Kódszótáras adat, az Enter billentyű lenyomására az Ingatlan jellege ablakból kiválasztható az értéke, vagy a **Karbantartó nyomógomb** segítségével új adat vihető föl a kódszótárba.

Helység: Az a helység határozható meg, ahol az ingatlan megtalálható. Kódszótáras adat, az Enter billentyű lenyomására a Település választó ablakból kiválasztható a megfelelő, vagy a **Karbantartó nyomógomb** segítségével új adat vihető föl a kódszótárba.

Közterület: Meghatározható a pontos címe az ingatlannak. Kódszótáras adat, az Enter billentyű lenyomására a Közterület választó ablakból kiválasztható a megfelelő, vagy a **Karbantartó nyomógomb** segítségével új adat vihető föl a kódszótárba.

Házszám, emelet...: Rögzíthető pontosan az ingatlan címe.

Helyrajzi szám: Rögzíthető adat.

Tulajdoni lap száma: Rögzíthető adat.

Terület / ha. m²: Az ingatlan területe adható meg, mindkét mértékegységben.

Aranykorona értéke: Rögzíthető adat.

Övezeti besorolás: Kódszótáras adat, az Enter billentyű lenyomására az Övezeti besorolás választó ablakból kiválasztható a megfelelő, vagy a **Karbantartó nyomógomb** segítségével új adat vihető föl a kódszótárba.

Művelési ág: Kódszótáras adat, az Enter billentyű lenyomására a Művelési ág választó ablakból kiválasztható a megfelelő, vagy a **Karbantartó nyomógomb** segítségével új adat vihető föl a kódszótárba.

Gépek „fül”

A külső nyomógombsoron a **Módosítás nyomógomb**bal rögzíthetők az adatok.

Gépjármű fajtája: Kódszótáras adat, az Enter billentyű lenyomására a Gépjármű fajtája választó ablakból kiválasztható a megfelelő, vagy a **Karbantartó nyomógomb** segítségével új adat vihető föl a kódszótárba.

Karbantartható mezők:

Típus

Gyári szám

Gyártás éve

Alvázsám

Motorszám

Forgalmi rendszám

Hengerűrtartalom

Teljesítmény

Tömeg

Szállítható személyek száma

Tartozékok „fül”: Az eszközhöz tartozó darabok részletes felsorolására van lehetőség.

Karbantartható mezők:

A belső **Új adat nyomógomb** segítségével rögzíthetők az adatok.

Karbantartható mezők:

Tartozék megnevezése

Leltári száma

Mennyiség

Mértékegység

Gyári szám

Gyártás éve

É.cs.mód „fül”

A belső nyomógombsoron az **Új adat nyomógomb** segítségével rögzíthetők be az adatok. *Egy eszközhöz kapcsolódhat több é.cs. számítási mód is.*

É.cs. érvényesség kezdete: Az értékcsökkenés választott módjának dátumát célszerű felvinni, régi eszköz esetén lehet a nyitás dátuma is.

Új eszköz esetén a program automatikusan feltölti a mező értékét az aktiválás dátumával, ami felülírható.

Elszámolás módja: A mező végén lévő nyílra kattintva, felkínáljuk a következő választási lehetőséget.

Bruttó érték alapján lineáris

Bruttó érték alapján teljesítményarányos

Nem számolható é.cs.

Azonnali elszámolás

Tervezett gazdasági élettartam: Kitöltése kötelező, a mező értéke alapján számoljuk ki a leírási kulcsokat, amelyek felülírhatók.

Befektetett eszközök törzsadatai

Alapadatok | Nyitás | Tartozékok | ÉCS. mód | Eszközök mozgatása | Megjegyzés

Megnevezés: Főcsoport:

Értéksökkenés
 Érvényesség kezdete: Elszámlás módja:

Terv. gazd. élettartam:

Leírási kulcs
 Számviteli törv.: Adó törvény: Egyéb:

Teljesítményarányos elszámolás
 Életteljesítmény: Mértékegység:

Jelző	Érv. kezd.	Terv. élettartam	Szt.tv %	T.a. tv. %	Egy. %
	2001.06.13.	5	20	20	0

Jelző	Megnevezés	Egyedi azonosító	Leltáriszám	Kivezetés módja	Dátum	Mennyiség	M.e
	Földterület	F	465465456			25000	m2
	Kapu telefon	125/2001	L/2001/563			1	db

Leírási kulcs számviteli törvény szerint: A számított érték karbantartható, kitöltése kötelező

Leírási kulcs társasági adótörvény szerint: A számított érték karbantartható, kitöltése kötelező

Egyéb leírási kulcs: Egy plusz leírási kulcs megadására van lehetőség.

Életteljesítmény: a teljesítményarányos számítás esetén kell kitölteni.

Mértékegység: a teljesítményarányos számítás esetén kell kitölteni.

A belső nyomógombsoron a **Jóváhagy gomb** lenyomásakor az eddig képernyőn berögzített adatok kiíródnak az adattáblába. Az **Elvet gomb** választása azt jelenti, hogy az eddig berögzített adatok elvesznek, nem kerülnek letárolásra.

A **Módosítás gomb** használatával lehet javítani a felvitt adatokon. A **Törlés gomb**al lehet törlésre jelölni a rögzített adatokat.

Megjegyzés „fül”

Az eszközhöz egyéb adatok, információk rögzíthetők, amelyek szükségesek a nyilvántartáshoz.

2. Leltári helyek:

A felhasználónál található leltározási helyek és felelősök felvitele történhet a menüpontban.

Jelző	Megnevezés	Azonosító	Leltárfelelős
	1.sz. Isk. 4.terem	100101	Kiss Éva
	Kifozohely	200500	Kovács István
	Titkárság	0110300	Szender Géza

Leltárhely azonosító: 15 karakter hosszú mező.

Megnevezés: A leltárhely megnevezése írható be.

Leltárfelelős: A leltárhelyhez felelős határozható meg. Az Enter billentyű lenyomására a Dolgozótörzs választó ablakból kiválasztható a megfelelő személy, vagy a **Karbantartó nyomógomb** segítségével új adat vihető föl az adattárba.

3. Gazdasági események

A tárgyi eszközök mozgásában, változásában bekövetkező változásokat gazdasági eseményekbe csoportosíthatjuk.

Gazdasági esemény megnevezése: Az esemény rövid megnevezése írható be, ahogyan a főkönyvi feladásban, mint gazdasági esemény feladható a mozgás.

Helyesbítés: A mezőben történő egérekattintással úgy jelölhetünk meg egy gazdasági eseményt, hogy az az eredeti gazdasági esemény helyesbítése legyen. Tehát a program a megjelölt gazdasági eseménnyel letárolt adatot ellentétes előjellel kezeli a továbbiakban. Pl.: használhatjuk a még beruházásban lévő eszköz kivezetésére Alapértelmezésként a mező értékét üresen kell hagyni!

Gazdasági események

Gazdasági esemény:

Helyesbítés:

SorJel	BeEsemNev	Helyesbit
	terv szerinti é.cs.	N
	beruházás	N
	aktiválás	N
	azonnali é.cs.	N
	selejtezés	N

Új adat

Módosítás

Törlés

Jóváhagy

Elvet

Keresés

Sorrend

Nyomtatás

Kilépés

◀ ▶

Beruházások adatai

A beruházások adatai képernyőn tarthatjuk karban a beruházás szintű eszközöket. Az eszköz adatait akár tételesen is nyilvántarthatjuk.

A **Új adat nyomógomb**bal rögzítjük a beruházásokat, az eszközt, anyagokat, munkadíjakat, fuvardíjakat, stb. Az aktiváláskor a program felkínálja a beruházás tételeit egy összegben, tehát az aktiválás már egy tételben történik.

Beruházási adatok

Megnevezés: Főcsoport:

Gazdasági esemény: Beruházás kelte:

Megnevezés: Biz. szám:

Érték: Menny.: M.e.:

Partner

Cég Magánszemély Neve:

Beruh. főkönyv: É.cs. főkönyv:

Kapcsolódó főkönyv:

Akt. kelte	Megnevezés	Beruh. kelte	Érték	Mennyiség
	betonozás	2001.10.05.	1500000	1
	LINDAB lemezek	2001.10.10.	2500000	0
	Munkadíj	2001.10.30.	850000	0

Aktiválás

Jelző	Megnevezés	Egyedi azonosító	Leltáriszám	Kivezetés módja
	Kapu telefon	125/2001	L/2001/563	
	Kereskedelmi raktár	K.300	3000	
	Kert		454	
	Kerékpár	k1	005/2002	

A képernyő alsórészén található „grid”-ben láthatóak a törzsben rögzített eszközök. A felette lévő „grid” tartalmazza azokat a beruházásokat amelyek az adott eszközhöz tartoznak.

Az eszköz választását követően az alábbi adatokat lehet karbantartani:

Gazdasági esemény: Kitöltése kötelező. Választási lehetőség van a Gazdasági események táblából illetve új adatként eddig még nem rögzített gazdasági esemény vihető be.

Beruházás kelte: Megadása kötelező. Csak nagyobb lehet mint az utolsó főkönyvi feladás dátuma.

Megnevezés: Kitöltése kötelező. Egyértelműen azonosítsa a beruházás tételét!

Bizonylatszám: Ha a beruházáshoz egyértelműen tartozik egy bizonylat akkor javasoljuk a kitöltését. (Pl.: számlaszám)

Érték: a számla értéke, amelyet aktiválni fogunk. Több számla esetén mindegyik számlaértéket külön-külön rögzíthetjük, olyan mélységben, amelyben kimutatni szeretnénk a beruházás tételeit Kitöltése kötelező.

Mennyiség: Ahol a tételhez mennyiség rendelhető (Pl: anyagi jellegű) akkor javasoljuk a kitöltését.

M.e.: Mértékegység. Ha a mennyiség nem egyenlő nullával akkor kötelező kitölteni.

Partner: Kitöltése nem kötelező. Amennyiben kitölti, választani kell a Partner vagy a magánszemély közül. Ezt követően a program felkínálja az adott tábla tartalmát amelyből választhatunk vagy karbantarthatjuk.

Beruházás főkönyv: Megjelenítjük az eszközhöz a Törzsadatoknál hozzárendelt Beruházás főkönyvet, ezen a képernyőn *nem karbantartható*.

É.cs. főkönyv: Alapértelmezésként *üresen kell hagyni* a mezőt.

Beruházás *kivezetése - terven felüli é.cs. elszámolás esetén töltendő csak ki :*

T 8* (kapcsolódó fkv) - **K 168** (Beruházás é.cs. fkv)

- *térítés nélküli kivezetés esetén nem kell kitölteni!*

Üres mezőn „Enter” hatására a törzsadatoknál berögzített főkönyvi szám kerül a mezőbe, az ettől eltérőt be kell rögzíteni.

Kapcsolódó főkönyv: Alapértelmezésként *üresen kell hagyni* a mezőt.

Beruházás *kivezetése – terven felüli é.cs. elszámolás esetén:*

T 8* (kapcsolódó fkv) - **K 168** (Beruházás é.cs. fkv)

- *térítés nélküli kivezetés esetén:*

T 8* (kapcsolódó fkv) - **K 161** (Beruházás fkv)

Üres mezőn „Enter” hatására a Főkönyvi szám karbantartó ablakból lehet kiválasztani a megfelelő főkönyvi számlaszámot.

Aktiválás (nyomógomb): A nyomógomb hatására az alábbi ablak jelenik meg:



Megnevezés	Beruházás kelte	Érték	Mennyiség
<input checked="" type="checkbox"/> betonozás	2001.10.05.	1500000	1
<input checked="" type="checkbox"/> LINDAB lemezek	2001.10.10.	2500000	0
<input checked="" type="checkbox"/> Munkadíj	2001.10.30.	850000	0

Megjelölhetjük a még aktiválatlan beruházásokat. Ezek értékét a program összesíti és az Aktiválás képernyőn ezt az összeget felkínálja.

Aktiválás

A képernyőn a még nem aktivált beruházások aktiválását végezhetjük el. A képernyő két helyről is hívható vagy a Tárgyi eszközök főmenü Aktiválás nyomógombról vagy a Beruházások képernyőről.

A **képernyő** alsórészén található „grid”-ben láthatóak a törzsben rögzített eszközök. A felette lévő „grid” tartalmazza azokat az aktiválásokat amelyek az adott eszközhöz tartoznak.

Gazd. esemény	Kelt	Biz. Szám	Érték	Maradvány
aktiválás	2001.06.13.	1132	35000	0

Jelző	Megnevezés	Azonosító	Leltáriszám	Kivezetés módja
	Áasztal	A1	001/2002	
	Auto			
	Földterület	F	465465456	
	Kapu telefon	125/2001	L/2001/563	

Az eszköz választását követően az alábbi adatokat lehet karbantartani:

Gazdasági esemény: Kitöltése kötelező. Választási lehetőség van a Gazdasági események táblából illetve új adatként eddig még nem rögzített gazdasági esemény vihető be.

Bizonylatszám: Ide rögzíthetjük például az üzembehelyezési bizonylat számát.

Aktiválás kelte: Megadása kötelező. Csak nagyobb lehet mint az utolsó főkönyvi feladás dátuma.

Aktivált érték: Kitöltése kötelező. A program felkínálja a kiválasztott aktiválandó beruházások összesített értékét.

D.) Tárgyi eszköz modul

Maradványérték: Kitöltése nem kötelező. A Cég által meghatározott Maradványérték rögzíthető.

Eszköz főkönyv: Megjelenítjük az eszközhöz rendelt főkönyvet, ezen a képernyőn nem módosítható.

T (Eszköz főkönyv) - **K** (Beruházás főkönyv)

É. cs. adatok (nyomógomb): Az Alapadatok menüpont É.cs. mód képernyő hívható .

É. cs. leírás (nyomógomb): Az É. cs leírás képernyő hívható.

É. cs leírás

Az É. cs leírás képernyőn az eszköz Terv szerinti, Terven felüli, Azonnali érték csökkenését számolhatjuk el valamint Kivezetését végezhetjük el.

A képernyő alsórészén található „grid”-ben láthatóak a törzsben rögzített eszközök. A felette lévő „grid” tartalmazza az eddig elszámolt értékcsökkenéseket.

Érték csökkenés leírás

Megnevezés: Kapu telefon Főcsoport: Egyéb berendezések

Gazd. esemény: terv szerinti é.cs. É.cs. leírás kelte: 2002.03.31

É.cs. jellege: Terv szerinti Terven felüli Kivezetés Azonnali

É.cs. összege: Számv.tv.: 5 600 Társ.adó tv.: 5 600 Egyéb: 0

Eszköz főkönyv: 123 É.cs. főkönyv: 129

Költség főkönyv: 5712

Kapcsoló főkönyv:

Écs. kelte	Gazdasági esemény	Szt.Écs.	Tao. Écs.	Egyéb Écs.
2002.01.01.		0		
2002.01.01.		1500	1500	
2002.03.31.	terv szerinti é.cs.	5600	5600	0

Jelző	Megnevezés	Egyedi azonosító	Leltáriszám	Kivezetés módja	Dátum	Mértékegység
	Földterület	F	465465456			m2
	Kapu telefon	125/2001	L/2001/563			db
	Kert		454			m2
	Kerékpár	k1	005/2002			db

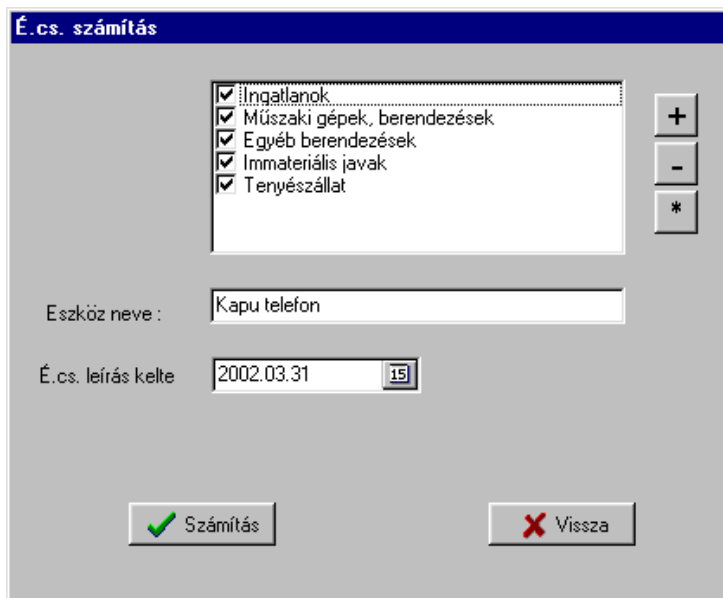
Az eszköz választását követően az alábbi adatokat lehet karbantartani:

Gazdasági esemény: Kitöltése kötelező. Választási lehetőség van a Gazdasági események táblából illetve új adatként eddig még nem rögzített gazdasági esemény vihető be.

É. cs. leírás kelte: Megadása kötelező. Az értékcsökkenést erre a dátumra számolja el.

É. cs. jellege: A választás kötelező.

Terv szerinti É. cs. elszámolás: Terv szerinti É. cs. elszámolás esetén egy újabb ablak



jelenik meg amelyben megjelölhetjük, hogy mely eszközre vagy eszközcsoportra akarunk É. cs.-t elszámolni. Módosíthatjuk az elszámolás dátumát is.

Számítás (nyomógomb): A nyomógomb hatására a megadott dátumig elvégzi az értékcsökkenés elszámolását a Társasági és a Számviteli adótörvényben meghatározottak szerint.

Terven felüli É. cs. elszámolás: A program felkínálja az eszköz nettóértékét. Ez az összeg módosítható.

Kivezetés: A program felkínálja az eszköz nettóértékét. Ez az összeg nem módosítható.

Kivezetés menete még értékes eszköz kivezetése esetén

1. Ha a kivezetés időszakára még a főkönyv felé feladás nem készült, akkor a kivezetendő eszközökre egyesével el kell számoltatni a terv szerinti értékcsökkenést a kivezetés előtti napig a terv szerinti é.cs. rádiógomb bejelöléssel.

2. Az eszközönként **kiszámított értékcsökkenést fel kell adni a főkönyv felé**. Abban az esetben, ha egy időszakra több eszközt is szeretnénk kivezetni, akkor összevontan is fel lehet adni a főkönyv felé az értékcsökkenéseket.
3. Főkönyvi feladás után kell választani eszközönként a kivezetés rádiógombot, és a program a jelenlegi **nettó értéket fogja megjeleníteni az é.cs. összege mezőben**

Az **Enter billentyű**vel az értékeket jóvá kell hagyni, és a kért É.cs. főkönyv és kapcsoló főkönyv mezőket kell meghatározni.

Ezekről a tételekről a program a főkönyv felé két könyvelési tételt ad fel:

- az eddig elszámolt é.cs-t átvezeti az eszköz főkönyvre **T** é.cs. fkv - **K** eszköz fkv
- a nettó érték kivezetésre kerül a költségfőkönyvre **T** ktsz fkv - **K** eszköz fkv

Nullára leírt eszköz kivezetése esetén nem kell értékcsökkenést elszámoltatni és feladni. A fent leírtakat csak a 3. ponttól kell elvégezni. A program nettó értéként 0 értéket fog a képernyőre felkínálni, ezt kell jóváhagyni az é.cs. főkönyv és költség főkönyv mezők kitöltésével.

Ebben az esetben csak 1 sort ad fel a program a főkönyvi könyvelés felé, az eddig elszámolt é.cs. átvezetését az eszköz főkönyvre: **T** é.cs fkv - **K** eszköz fkv

Mivel így az eszköz főkönyv egyenlege 0 érték lesz, így a költségre történő átvezetési tétel nem fog feladásra kerülni.

Azonnali é. cs. elszámolás: Azoknál az eszközöknél, ahol a törzsadatoknál az eszközhöz ez az értékcsökkenés mód lett meghatározva, ott a program felkínálja az eszköz aktivált értékét. Ez az összeg nem módosítható.

Az é.cs. elszámolást az eszköz rögzítésével, aktiválásával egy időben ajánlott elvégezni, mivel a program a terv szerinti értékcsökkenés számításánál az azonnali értékcsökkenés móddal ellátott eszközöket figyelmen kívül hagyja és nem számolja el rájuk automatikusan az értékcsökkenési leírást. Az azonnali értékcsökkenésű eszközöket a felhasználónak egyesével kell elszámoltatnia. Az értékcsökkenés jellegénél a program automatikusan felkínálja az azonnali é.cs módot.

Eszköz főkönyv: Megjelenítjük az eszközhöz a törzsadat felvitelénél hozzárendelt főkönyvet. Ezen a képernyőn nem módosítható.

É.cs. főkönyv: Üres mezőn „Enter” hatására a törzsadatoknál lerögzített főkönyvi szám kerül a mezőbe, az ettől eltérőt be kell rögzíteni. Kitöltése minden esetben kötelező.

Költség főkönyv: A *Terv szerinti és az Azonnali é.cs. elszámolás* esetén kell kitölteni. Üres mezőn „Enter” hatására a törzsadatoknál lerögzített főkönyvi szám kerül a mezőbe, az ettől eltérőt be kell rögzíteni.

Másodlagos főkönyv: Csak akkor jelenik meg ha a Cég könyvel másodlagos főkönyvre. Üres mezőn „Enter” hatására a törzsadatoknál lerögzített főkönyvi szám kerül a mezőbe, az ettől eltérőt be kell rögzíteni.

Kapcsolódó főkönyv: *A Terven felüli é.cs. és a Kivezetés esetén kell kitölteni a mezőt.* Üres mezőn „Enter” hatására a Főkönyvi szám karbantartó ablakból lehet választani.

Főkönyvi feladás

A Főkönyvi feladás képernyőn egy adott időszak feladását készíthetjük el.

Főkönyvi feladás

<input checked="" type="checkbox"/> Ingatlanok	+	Beruházás	<input type="checkbox"/>	
<input checked="" type="checkbox"/> Műszaki gépek, berendezések		-	Aktiválás	<input checked="" type="checkbox"/>
<input checked="" type="checkbox"/> Egyéb berendezések		*	Terv szerinti é.cs.	<input checked="" type="checkbox"/>
<input checked="" type="checkbox"/> Immateriális javak			Terven felüli é.cs.	<input checked="" type="checkbox"/>
<input checked="" type="checkbox"/> Tenyészállat				

Eszköz neve : _____

Feladás kelte : 2002.06.30 [15]

Megjegyzés : 2002. I. féléves é.cs.

0%

Nyomtatás Főkönyvi zárás Feladás Vissza

Kijelölhetjük, hogy mely eszköz vagy eszközcsoportra kívánjuk a feladást elkészíteni illetve listát nyomtatni. A feladást a program naplózza a napló táblába letárolásra kerül a feladás kelte, az elszámolt értékcsökkenés összege, milyen jellegű feladások készültek, és egy megjegyzés.

Feladás az alábbiak szerint készül:

Beruházás adatai - *nem kerül feladásra*, a főkönyvbe a számlák alapján kerül rögzítésre a megfelelő főkönyvekre.

Beruházás kivezetése – terven felüli é.cs. elszámolás :

T 8* (kapcsolódó fkv) - **K** 168 (Beruházás é.cs. fkv)

- *térítés nélküli kivezetés esetén:*

T 8* (kapcsolódó fkv) - **K** 161 (Beruházás fkv)

Aktiválás - **T** 1* (eszköz fkv) - **K** 161 (Beruházás fkv)

Terv szerinti é.cs. elszámolása

T 5* (költség fkv) - **K** 1*9 (eszköz é.cs. fkv)

Terven felüli é.cs. elszámolása

T 8* (kapcsolódó fkv) - **K** 1*9 (eszköz é.cs. fkv)

Kivezetés

A program kiszámolja az eddig ténylegesen elszámolt é.cs-t, nem kell rögzíteni!

É.cs. átvezetése **T** 1*9 (eszköz é.cs. fkv) - **K** 1* (eszköz fkv)

Nettó érték kivezetése

T 8* (kapcsolódó fkv) - **K** 1* (eszköz fkv)

Azonnali é.cs. elszámolás

T 5* (költség fkv) - **K** 1*9 (eszköz é.cs. fkv)

Az időszak adatai a gazdasági esemény irányának megfelelően főkönyvi számonként összesítésre kerülnek. A lista küldhető helyi vagy hálózati nyomtatóra a beállításoknak megfelelően.

Leltár

A program támogatja a Cég leltározását. Leltárhelyenként lerögzíthetjük az ott található eszközöket.

A **képernyő** alsó részén található „grid”-ben láthatóak a leltárhelyek. A felette lévő „grid” tartalmazza azokat az eszközöket amelyek az adott leltárhelyen vannak.

A leltárhely választását követően az alábbi adatokat lehet karbantartani:

Eszköz: Kitöltése kötelező. Választási lehetőség van a törzsadatok táblából.

Kiadás kelte: Kitöltése kötelező. Mikor került az adott leltárhelyre.

Mennyiség: Kitöltése kötelező. Mennyi került az adott leltárhelyre.

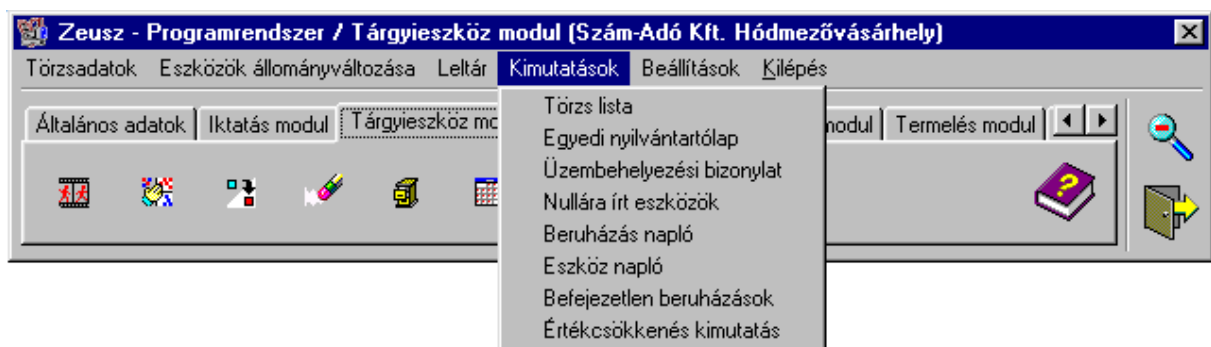
M.e.: Megjelenítésre kerül az adott eszköz mértékegysége.

Munkaszám: Kitöltése nem kötelező.

Nyomtatás (nyomógomb): Különbféle szempontú, rendezettségű listák készíthetők.

- Leltárhelyenkénti eszközök: Adott leltárhelyen milyen eszközök találhatóak.
- Eszközök leltárhelyei: Egy adott eszköz hol található.
- Munkaszámonkénti eszközök: Adott munkaszámon milyen eszközök találhatóak.

Kimutatások készítése



Törzslista

Az eszközökről, eszköz csoportonként a kívánt szűrőfeltételek szerint lista kérhető le, amely tartalmazza az eszköz nevét, azonosítóját, az első aktiválás dátumát, az aktivált értéket, az eddigi elszámolt é.cs-t, és a jelenlegi nettó értéket.

Törzs lista

Ingatlanok
 Műszaki gépek, berendezések
 Egyéb berendezések
 Immateriális javak
 Tenyészállat

Dátum (-ig): 2002.05.30 [IS]

Minősítés:

Eszköz főkönyv:

Leltárhely:

Rendezettség

Eszköz neve Azonosító
 Leltáriszám Aktiválás dátuma

Fel nem adott tételek figyelembevételével

Nyomatási kép

Nyomatás Kilépés Egvedi méret (75%)

Szám-Adó: Hídmezővárné hely
2002.06.13.

Befektetett eszközök
Törzs lista

ZEUSZ
ESZK/001
1 . lp

Dátum (-ig) : 2002.05.30

Főcsoport : Egyéb berendezések
Fel nem adott tételek figyelembevételével

Eszköz neve	Leltáriszám	Azonosító	Első akt. kelte	Bruttóérték	Elsz. é.cs.	Nettóérték	Maradványérték
Aktatáska	666		2002.04.30.	34 500,00	34 500,00	0,00	0,00
Asztal	001/2002	A1	2000.04.22.	60 000,00	24 114,00	35 886,00	10 000,00
Kapu telefon	L/2001/563	125/2001	1999.12.30.	35 000,00	7 100,00	27 900,00	0,00
Lámpa	004/2002	I1	2002.02.20.	23 000,00	0,00	23 000,00	0,00
Rádió	003/2002	r1	2002.04.22.	35 000,00	35 000,00	0,00	0,00
Székény	002/2002	SZ1	2001.06.30.	90 000,00	43 493,00	46 507,00	0,00
Főcsoport : Egyéb berendezések		Összesen		277 500,00	144 207,00	133 293,00	

Oldalszám : 1 / 3

Egyedi nyilvántartó lap

Eszközcsoport(ok) kijelölése esetén a csoporthoz tartozó eszközök adatai, **egy eszköz** választása esetén arra az eszközre vonatkozóan kérdezhető le az eszközkarton egy meghatározott időintervallum szerint. A karton tartalmaz minden mozgást, amely az eszközzel kapcsolatban volt.

A karton fejrész adataiban pedig a törzsadatoknál felvezetett nyilvántartási adatok szerepelnek. Az eszközcsoportnak megfelelően változnak a fejrész adatai, mivel más egy műszaki gép nyilvántartott adata, mint az ingatlan csoportba tartozó eszközökről felvezetett információ.

Tárgyi eszközök egyedi nyilvántartó lapja

2002.01.01 15 -tól 2002.05.30 15 -ig

Ingatlanok
 Műszaki gépek, berendezések
 Egyéb berendezések
 Immateriális javak
 Tenyészállat

Eszköz :

Fel nem adott tételekkel

Megtekint

 Vissza

Nyomatási kép									
Nyomatás		Kilépés		Oldalszélesség					
Szám Adó		Immateriális javak, tárgyi eszközök egyedi nyilvántartó lapja						ZEUSZ	
Hódmezővásárhely		Ködszilvület						ESZK9003	
2002.06.14.		Ingatlanok						9 . lp	
Lekérdezési időszak : 2001.01.01 - . . .									
Egyedi azonosító :	1995/2006	Écs. e.kz. módja :	Er. ért. a. lineáris	Ingatlan jellege :	épület				
Statik. tábla besorolás :		Écs. e.kz. kezdete :	1995.06.30.	Ingatlan címe :	Hódmezővásárhely				
Mennyiség / m.e. :	1 db	Tervezeti élettartam (év) :	50	Helyrajzi szám :	Kossuth L. u. 59				
Lejárás szám :	L159/1995	Écs. % Számviteli törvény :	2,00	Tulajdonlap szám :	1589515644				
Lejáró hely :	0220200 Általános	Écs. % Tao. törvény. :	2,00	Ingatlanterület :	0 ha 180 m ²				
Lejáró hely Écs. :		Maradvány érték :	0,00	Öveztábla besorolás :	Művelési ág				
Munkaszám :		Beruházás főkönyv. :	161	Aranykorona érték :	0				
Számló :		B. sz. főkönyv. :	111						
Működés :	válaközvetítőnyon	Écs. főkönyv. :	119						
Dátum		Főkönyvi számk		Értékváltozások			Hámozott értékek		
		Hs.ölteges	Másodlagos	Bruttó	Sz. tv. é. cs.	Tao. é. cs.	Bruttó	Értékcsökkenés	Nettó
	Helyő								
2001.12.31.	terv szerinti é. cs.	5712			112 000	112 000	5 600 000	100 000	5 500 000
2002.01.31.	terv szerinti é. cs.	5712			9 512	9 512	5 600 000	221 512	5 378 488
2002.02.28.	terv szerinti é. cs.	5712			8 392	8 392	5 600 000	230 104	5 369 896
2002.03.15.	ráaktíválás			2 500 000			8 100 000	230 104	7 869 896
2002.03.31.	terv szerinti é. cs.	5712			11 841	11 841	8 100 000	241 945	7 858 055
2002.04.30.	terv szerinti é. cs.	5712			13 315	13 315	8 100 000	255 260	7 844 740

Nyomatási kép

Egyedi méret (75 %)

Szám Adó
 Hódnézővászárhely
 2002.06.14.

Inmateriális javak, tárgyi eszközök egyedi nyilvántartó lapja
Rúgógép
 Műszaki gépek

ZEUSZ
 ESZK003
 2 . lap

Lekérdezési időszak: Felnemadott tétellel

Egyedi azonosító : 638/2002
 Statisztikai besorolás :
 Mennyiség / m.e. : 1 db
 Leírás szám : 4389
 Leírás hely : 0220200 Általános
 Leírás felkötés :
 Munkaszám :
 Szállító : PERISTIL Kft.
 Minőség :

Écs. elk. módja :
 Écs. elk. kezdete :
 Tervezett élettartam (év) :
 Écs. % Számviteli törvény :
 Écs. % Tao. törvény :
 Maradványérték :
 Beruházás főkönyv :
 Eszköz főkönyv :
 Écs. főkönyv :

Amortizációs számok :
 Jármű típusa :
 Gyártás szám :
 Alváz szám :
 Rendszám :
 Gyártás éve :
 Teljesítmény :
 Tömeg (Kg) :
 Száll. számjelvény :

Dátum	Gazdasági esemény	Főkönyvi számlák		Értékváltozások			Hámozott értékek		
		Hs. öltéges	Másodlagos	Bruttó	Szrv. é. cs.	Tao. é. cs.	Bruttó	Értékesítéskor	Nettó
	Helyő								
2002.06.14.	számla létes.	5621			50000	50000	50000	50000	50000

Oldalszám : 2 / 4

Nyomatási kép

Egyedi méret (74 %)

Szám Adó
 Hódnézővászárhely
 2002.06.14.

Inmateriális javak, tárgyi eszközök egyedi nyilvántartó lapja
Autó
 Műszaki gépek

ZEUSZ
 ESZK003
 1 . lap

Lekérdezési időszak: Felnemadott tétellel

Egyedi azonosító : TOYOTA szágépkocsi
 Statisztikai besorolás :
 Mennyiség / m.e. : 1 db
 Leírás szám : 358
 Leírás hely :
 Leírás felkötés :
 Munkaszám :
 Szállító :
 Minőség :

Écs. elk. módja :
 Écs. elk. kezdete :
 Tervezett élettartam (év) :
 Écs. % Számviteli törvény :
 Écs. % Tao. törvény :
 Maradványérték :
 Beruházás főkönyv :
 Eszköz főkönyv :
 Écs. főkönyv :

Br. ért. a. lineáris
 Jármű típusa :
 Gyártás szám :
 Alváz szám :
 Rendszám :
 Gyártás éve :
 Teljesítmény :
 Tömeg (Kg) :
 Száll. számjelvény :

Dátum	Gazdasági esemény	Főkönyvi számlák		Értékváltozások			Hámozott értékek		
		Hs. öltéges	Másodlagos	Bruttó	Szrv. é. cs.	Tao. é. cs.	Bruttó	Értékesítéskor	Nettó
	Helyő								
2002.03.31.	terv szerinti létes.	5712			249 315	373 973	1 000 000	249 315	1 000 000
2002.04.30.	terv szerinti létes.	5712			16 438	24 638	1 000 000	265 753	734 247
2002.05.25.	értékesítés				734 247	601 369	1 000 000	1 000 000	

Oldalszám : 1 / 3

Üzembe-helyezési bizonylat

A törzsadatokhoz felvezetett eszközök listáját kínáljuk fel, a megfelelő eszköztől kinyomtatható az üzembe helyezési bizonylat.

A számláról felrögzített adatok már szerepelnek a nyomtatványon, a többi adatot az üzembe helyező személy tölti ki, látja el aláírásával.

Jelző	Megnevezés	Egyedi azonosító	Leltáriszám	Kivonás módja	Kivonás dátuma	Mértékegysége
	Aktatáska		666			db
	Auto	TOYOTA szgép kocsi	358			db
	Földterület	F	465465466			m2
	Fűrógép	658/2002	4589			db
	Irodaépület	1995/2006	L159/1995			db
	Kapu telefon	125/2001	L/2001/563			db
	Kert		454			m2
	Kerékpár	k1	005/2002			db
	Könyvelési szoftver		sz5			db
	Lámpa	l1	004/2002			db
	Pisti					db
	Rádió	r1	003/2002			db
	Szekrény	SZ1	002/2002			db
	Szék	Sz2	002/2002		2002.03.31.	db

Nyomatási kép

⏪ ⏩ 🖨️ Nyomtatás 🚪 Kilépés

📄 📄 📄 Egyedi méret (53 %)

Számla Adó: 28KUSZ
 Helyettesítő: ESZR-004
 20020614

Üzembe-helyezési bizonylat

1 lap

Eszköz megnevezése: Fűrógép
 Eszköz azonosító: Műszaki gépelt
 Egyedi azonosító: 658/2002
 Ledűlés szám: 4589
 Ledűlés dátum:
 Munkaköze:
 Fűrógép számok:
 Számla szám: 123
 Eszköz szám: 120
 Esz. szám: 5712
 Számla kód: 20020515
 Számla dátum: 1999/2002
 Mennyiség: 1,00 db
 Szék (F): 45 000
 Számla: PERSTE Kft.
 To. azonosító: 123 1234

Üzembe-helyező neve: _____

Ledűlés dátum Eszköz azonosító Üzembe-helyező

Oldalszám: 1 / 1

Nullára írt eszközök listája

A megadott időpontig a nullára leírt eszközök listája kérhető le, eszközfőkönyvenként is. A lista tartalma, és rendezettség választható, milyen sorrendben jelenjenek meg az adatok

Nullára írt eszközök

Dátum : 2002.05.31

Eszköz fk. : - től - ig

Rendezettség

Megnevezés Leltáriszám

Nyomatási kép

Egyedi méret (100 %)

Szám-Adó Hódmezővásárhely 2002.06.14. **Befektetett eszközök** Nullára írt eszközök 2002.05.31 ZEUSZ ESZK/015 1 . lap

Eszköz főkönyv : 123		OP. eszköz			
Eszköz neve	Leltári szám	Bruttóérték	Elsz. é.cs.	Nettóérték	Leltárhely
Kerékpár	005/2002	45 000,00	45 000,00	0,00	
Könyvelési szoftver	sz5	15 000,00	15 000,00	0,00	
Rádió	003/2002	35 000,00	35 000,00	0,00	Kifozohely
Álvtányrendszer		100 000,00	100 000,00	0,00	1.sz .Isk. 4.terem
123 OP. eszköz		195 000,00	195 000,00	0,00	
Mindösszesen :		195 000,00	195 000,00	0,00	

Lista vége!

Oldalszám : 1 / 1

Beruházás napló

A felhasználó által meghatározott időintervallumra lekérdezhető, milyen beruházások történtek. Meghatározható beruházási főkönyvenként, illetve minősítő csoportosításban a lekérdezés.

Beruházás napló

Dátum : - től - ig

Beruházás fk. : - től - ig

Minősítés :

Megtekint
 Vissza

Nyomatási kép

Nyomtatás
 Kilépés

Egyedi méret (74 %)

Szám: Adó Házszám: Házszám hely 2002.06.14.	Befektetett eszközök Beruházás napló 2002.01.01 - ...	ZEUSZ ESZK016 2 . lap
---	--	-----------------------------

Beruházás főkönyv: 161	Beruházások							
Könyvelés keltje	Eszköz neve	Partner	Biz.sz.	Megnevezés	Mennyiség	Me.	Érték	Letárhely
2002.04.30.	Aktatásika				1,00	db	34 500,00	
2002.03.15.	Irodaépület		4555/200	Tető felújítás	1,00	db	2 500 000,00	Általános
2002.03.02.	Kerékpár				1,00	db	45 000,00	
2002.03.10.	Könyvelési szoftver				1,00	,	15 000,00	
2002.02.15.	Lámpa				1,00	db	15 000,00	Titkárság
2002.02.20.	Lámpa				1,00	db	8 000,00	Titkárság
2002.04.22.	Rádió				1,00	,	35 000,00	Kirozóhely
2002.01.15.	Szék		4545555?		0,00		35 000,00	
161	Beruházások						2 687 500,00	
Mindösszesen:							2 737 500,00	
Lista vége!								

Oldalszám : 2 / 2

Eszköznapló

A megadott időszak alatt az eszközállomány mozgása kérdezhető le, akár főkönyvenkénti megbontásban.

A listán egy eszközhöz kapcsolódóan jelenik meg a kért időszak alatt bekövetkezett esemény.

Eszköz napló

Dátum : - től - ig

Eszköz főkönyv. : - től - ig

Megtekint
 Vissza

Nyomatási kép

◀ ▶ ⏪ ⏩
 Nyomatás
 Kilépés

Egyedi méret (76 %)

Szám-Add	Befektetett eszközök	ZEUSZ
Hámozóvársárhely	Eszköz napló	ESZK017
2002.06.14.	2002.01.01 - 2002.05.30	2 . lap

Eszköz főkönyv: 123	Könyvelés kette	Eszköz neve	Lehárí szám	Bizonylatszám	Gazdasági	Bruttó nőv.	Bruttó cs.	És. nőv.	És. csökk.	Lehárhely
	2002.04.30.	Atatáska	666		azonnali é.cs.	0,00	0,00	34 500,00	0,00	
	2002.01.01.	Kaputelefon	L/200 1.663			0,00	0,00	1 500,00	0,00	
	2002.03.31.	Kaputelefon	L/200 1.663		tervszerinti é.cs.	0,00	0,00	5 600,00	0,00	
	2002.03.02.	Kerékpár	005/2/002	4545	aktíválás	45 000,00	0,00	0,00	0,00	
	2002.03.02.	Kerékpár	005/2/002		azonnali é.cs.	0,00	0,00	45 000,00	0,00	
	2002.03.10.	Könyvelési szoftver	sz5		aktíválás	15 000,00	0,00	0,00	0,00	
	2002.03.10.	Könyvelési szoftver	sz5		azonnali é.cs.	0,00	0,00	15 000,00	0,00	
	2002.02.20.	Lámpa	004/2/002		aktíválás	23 000,00	0,00	0,00	0,00	
	2002.04.22.	Rádió	003/2/002		aktíválás	35 000,00	0,00	0,00	0,00	
	2002.04.22.	Rádió	003/2/002		azonnali é.cs.	0,00	0,00	35 000,00	0,00	
	2002.01.01.	Szekrény	002/2/002			0,00	0,00	25 000,00	0,00	
	2002.02.28.	Szekrény	002/2/002		tervszerinti é.cs.	0,00	0,00	7 274,00	0,00	
	2002.03.31.	Szekrény	002/2/002		tervszerinti é.cs.	0,00	0,00	3 822,00	0,00	
	2002.05.30.	Szekrény	002/2/002		tervszerinti é.cs.	0,00	0,00	7 397,00	0,00	
	2002.01.15.	Szék	002/2/002	5454	aktíválás	35 000,00	0,00	0,00	0,00	
	2002.02.28.	Szék	002/2/002		tervszerinti é.cs.	0,00	0,00	1 221,00	0,00	
	2002.03.31.	Szék	002/2/002		selejtezés	0,00	0,00	28 779,00	0,00	
	2002.05.10.	Árhányrendszer				0,00	0,00	100 000,00	0,00	
123	145					153 000,00	0,00	310 093,00	0,00	
					Egyenleg :	153 000,00		310 093,00		

Oldalszám : 2 / 3

Befejezetlen beruházások

A befejezetlen beruházásokról egy megadott intervallumra készíthető lista.

Meghatározható a lista rendezettsége, és az, hogy milyen részletesen szeretnénk látni az információt.

Befejezetlen beruházások

Dátum : 2002.01.01 15 - től 2002.05.30 15 - ig
Beruházás fk. : - től - ig

Rendezettség
 Eszköznév Leltáriszám Azonosító

Tételes Összegzett

Megtekint Vissza

Nyomatási kép

Nyomatás Kilépes Egyedi méret (76%)

Szám-Add
Hódmezővásárhely
2002.06.14.

Befektetett eszközök
Befejezetlen beruházások
Tételes
2002.01.01 - 2002.05.30

ZEUSZ
ESZK017
1 . lap

Beruházás főkönyv: 161		Beruházások							
Eszköz neve	Leltári szám	Azonosító	Dátum	Bizonylatszám	Szállító neve	Megnevezés	Beruh. össz.	Art. össz.	Leltárhely
Szociális épület	78.5	Sz 2	2002.05.10.	465/2002		Alapozás	1 000 000,00	0,00	
Szociális épület	78.5	Sz 2	2002.05.11.	755/2002		Tégla	600 000,00	0,00	
Szociális épület	78.5	Sz 2	2002.05.15.	336/2002		Munkadíj	800 000,00	0,00	
Szociális épület	78.5	Sz 2	2002.05.20.	666/2002		tetőfedés	1 500 000,00	0,00	
161	Beruházások						3 900 000,00	0,00	
Mindösszesen :							3 900 000,00	0,00	
Lista vége!									

Oldalszám : 1 / 1

Értécsökkenési leírás kimutatása

A számviteli törvény és az adótörvény szerinti leírási kulcs alapján, illetve az egyéb kulcs alapján kiszámított értékek kimutatására van lehetőség különböző szűrési feltételek beállításával.

Értécsökkenés kimutatás

Ingatlanok
 Műszaki gépek, berendezések
 Egyéb berendezések
 Immateriális javak
 Tenyészállat

É.CS. főkönyv : -

Tételes Összegzett Teljes Eltérő összegek


Fel nem adott tételekkel

Dátum (-tól, -ig) : 15 - 15

Rendezettség
 Megnevezés Leltáriszám

Nyomatási kép

Oldalszélesség



Szám-A dó
Hódmézövíás ár hely
2002.10.02.

Befektetett eszközök
Értécsökkenés kimutatása
Teljes

ZEUSZ
ESZIK017
3 . lap

Időszak : . . . - . . .

Tartozik főkönyv	Követel főkönyv	SZT. écs.	TA O. écs.	Egyéb écs.
TE ODOLIT szintező	133-0257	421	679	0
Élhajlító, kézi görgős ollóval	133-0858	3 838	3 838	0
Útvefűrógép METABO SBE 1015	133-0869	1 308	1 308	0
571	1392	291 920	291 920	0
Utánfutó	132-0454	26 585	26 585	0
Utánfutó	132-0454	5 335	5 335	0
VW GOLF személygépkocsi	132-0329	216 548	216 548	0
VW GOLF személygépkocsi	132-0329	43 452	43 452	0
571	1394	141 334	141 334	0
AT 486/SX/DX számítógép	134-0592	996	996	0
CELERON 300A számítógép	135-0682	33 468	33 468	0
CELERON 300A számítógép	135-0682	6 892	6 892	0
HEWLETT PACKARD 6L nyomtató	134-0635	15 533	15 533	0
HP DESKJET 670C nyomtató	134-0636	8 669	8 669	0
LAPTOP számítógép Compaq	134-0923	11 611	11 611	0
Monitor 17" SAMPTRON	134-0825	8 437	8 437	0
Monitor 17" SAMPTRON	134-0825	3 063	3 063	0
PENTIUM számítógép	134-0633	4 722	4 722	0
SONY CDCRx 100 CD újraíró	134-0688	15 963	15 963	0

Oldalszám : 3 / 5

Főkönyvi feladás

A képernyőn a megfelelő adatok kijelölésével a kívánt időszakra elkészíthető a feladás. Választható egy, vagy több eszközcsoport is, vagy ha nincs eszközcsoport választás akkor egy eszköz kiválasztásával arra az eszközre készíthető el a kért adat feladása. A megjelölések kötelezőek, mert egyébként üres listát kapunk.

A *Megjegyzés* mező kitöltése nem kötelező, arra lehet alkalmazni, hogy egy konkrét, a többitől eltérő feladást megjelöljünk vele, illetve neve adható a feladásnak.

Főkönyvi feladás

<input checked="" type="checkbox"/> Ingatlanok <input checked="" type="checkbox"/> Műszaki gépek, berendezések <input checked="" type="checkbox"/> Egyéb berendezések <input checked="" type="checkbox"/> Immateriális javak <input checked="" type="checkbox"/> Tenyészállat	+ - *	Beruházás <input type="checkbox"/> Aktiválás <input checked="" type="checkbox"/> Terv szerinti é.cs. <input checked="" type="checkbox"/> Terven felüli é.cs. <input checked="" type="checkbox"/>
---	-------------	---

Eszköz neve :

Feladás kelte :

Megjegyzés :

0%

Mielőtt a **Feladás nyomógomb** ot megnyomnánk előtte a **Nyomatás nyomógomb** bal a feladandó tételeket megtekinthetjük, ellenőrizhetjük, hogy jó adatot adunk e fel a **Főkönyvi könyvelésnek**. **A már feladott adatok nem módosíthatók a tárgyi eszköz modulban!**

Nyomatási kép

Befektetett eszközök

Főkönyvi feladás

ZEUSZ
ESZK002
1 . lap

Szám-A dó
Hó dmez őv ás ár hely
2002.06.13.

Feladás kelte : 2002.04.30. ()

Tartozik főkönyv	Követel főkönyv	Érték	Gazdasági esemény
123	161	35 000	Aktiválás
Rádió	003/2002	35 000	
5712	129	6 580	Terv szerinti é.cs. elszámolás.
Asztal	001/2002	2 758	
Sz ekrény	002/2002	3 822	
Sz ék	002/2002	35 000	
129	123	6 221	É.cs. kivezetés
881	123	28 779	Nettóérték kivezetés.
Sz ék	002/2002	28 779	
5712	129	35 000	Azonnali é.cs. elszámolás.
Rádió	003/2002	35 000	

Oldalszám : 1 / 1

Eszközök leltárhelyei

Az eszközeinkről lekérdezhető többféle rendezettségben hogy hol található. **Leltárhelyenkénti** eszközök listáján egy konkrét leltárhelyre lekérdezhetők az eszközök

Az **Eszközök leltárhelyei** listában pedig egy-egy eszköz mozgását tudjuk áttekinteni egy időszak alatt.

Eszközök leltárhelyei

Leltárhelyenkénti eszközök

Eszközök leltárhelyei

Munkaszám

Előfordulás kette :

Nyomatási kép

Szám-A dő
Hó dmez öv ás ár hely
Dátum : 2002.10.02.

Befektett eszközök
Leltárhelyenkénti eszközök

ZEUSZ
ESZK003
1 . lap

Előfordulás kette : 2002.10.02

Leltárhely : Titkárság Leltárfelölös : Kis-Molnár Andrea

Eszköz neve	Leltáriszám	Mennyiség	Me.	Kiadás kette
Irodabútor (asztal)	145-0936	1	db	2002.03.18.
Monitor LG 560 N (III.)	135-0915	1	db	2001.11.28.
Siemens vez etékes telefon	145-0942	1	db	2002.03.27.
Siemens vez etékes telefon	145-0943	1	db	2002.03.27.
Sz árnítógép konfiguráció	134-0905	1	db	2001.11.28.

Oldalszám : 1 / 1

Nyomatási kép

Szám-A dő
Hó dmez öv ás ár hely
Dátum : 2002.10.02.

Befektett eszközök
Eszközök leltárhelyei

ZEUSZ
ESZK004
1 . lap

Eszköz neve	Leltárhely	Mennyiség	Me.	Kiadás kette
Kenyérekettévágó	Sz állítás	1	db	2002.01.02.
Kenyérekettévágó	Titkárság	1	db	2002.06.30.
Kenyérekettévágó	Vállalkozás	1	db	2002.10.02.

Oldalszám : 1 / 1

eszköz modul

Leltár

Leltárv készítése a kiválasztott leltárhelyre, a leltározás (egyeztetés) időpontjára.

A leltárv kinyomtatása után leltározó a leltárhelyen könyv szerint nyilvántartott eszközöket ABC szerinti sorrendben tekintheti meg, és az íven a fellelt eszközöket és mennyiségét írhatja be.

Tárgyi eszköz leltározás (leltárv készítés)

Leltárhely neve : Titkárság

Leltár fordulónapja : 2003.06.30

Megtekint

ViSSza

Nyomatási kép

TESZT CÉG
Hódmezővásárhely
Dátum : 2003.11.10.

Befektetett eszközök
Leltárfeleltézői ív
Leltár fordulónapja : 2003.06.30
Leltárv száma : 1

ZEUSZ
ESZK002
1 . lap

Leltárhely : F-1 Titkárság Leltárfeleltéző : Kis Andrea

T.	Eszköz neve	Leltáriszám	Azonosító	Készlet Me.	Lelt. menny.
1	Asztal	L/456	Asztal	1 db	_____
2	CD-író	134-0005	LG 52x24x52	1 db	_____
3	Kapu	L15/2003	k/2003	1 db	_____
4	Mikrobusz	111-111111			_____
5	Személygépkocsi		OPEL	1 db	_____
6	Számítógép	L78/2002	p-100	1 db	_____

Oldalszám : 1 / 1