



Pénzügyi modul

Kezelői leírás

2009.



Szám-Adó Kft.

H.) Pénzügyi modul

I. TÖRZSADATOK.

1. **Pénzintézetek adatainak karbantartása:** Ebben a menüpontban lehet karbantartani a felhasználó céggel és a partner cégekkel kapcsolatba kerülő pénzintézeteket.

- **Új adat gomb** lenyomásakor lehetőség van új pénzintézet felvitelére. A már meglévő pénzintézetek adataiban bekövetkezett változás keresztülvezetését a **Módosítás gomb** teszi lehetővé. Ha megszűnik az egyik bankkal a kapcsolat, akkor a bank törlésre jelölése a **Törlés gombbal** történik. Törlésre jelölés után, a bankra a program többi részében már nem lehet hivatkozni, és nem lehet hozzárendelni partnerekhez sem, illetve ezen a képernyőn nem lehet módosítani. A **Jóváhagy gomb** lenyomásakor a képernyőn berögzített adatok kiírásra kerülnek az adattáblába. Az **Elvet gomb** választásakor az eddig berögzített adatok nem kerülnek kiírásra az adattáblába. A pénzintézetek adatainak karbantartása ablakot a **Kilépés gomb** lenyomásával lehet elhagyni.

Pénzintézetek adatainak karbantartása

Pénzintézet megn.:

Azonosító: IBAN szám:

SWIFT kód:

Címadatok

Település: Ir.szám:

Községi terület: Házszám:

Postafiók ir.szám: Postafiók szám:

Jelző	Pénzintézet megnevezése	Azonosító	SWIFT kód
	DTP Hmvhelyi kir.	33333333	UHZIO LKP
	Raiffeisen Bank Rt.	66666666	OKLPÉHU

Buttons: Új adat, Módosítás, Törlés, Jóváhagy, Elvet, Keresés, Sorrend, Nyomatás, Kilépés

- ◆ **Pénzintézet megnevezése:** A bank nevét kell ide berögzíteni. Kötelező kitöltésű mező. Ha a kitöltése elmarad, akkor a Jóváhagy gomb lenyomásakor a „A bank megnevezését meg kell adni!” üzenetet küldi a program. Azt az üzenő ablakot ENTER-rel vagy az **OK gomb**on történő egérgattintással lehet elhagyni.
- ◆ **Azonosító:** A bankszámlaszám első nyolc karaktere ad információt arról, hogy a cég melyik banknál vezeti számláját. Ezért ez a nyolc karakter bankonként

más és más. Ha partnerhez rögzíti a bankot, akkor ez a nyolc karakter a bank kiválasztásakor automatikusan megjelenik. A mező kitöltése kötelező, ha elmarad, akkor a program „Az azonosítót meg kell adni!” üzenetet küldi.

- ◆ **IBAN szám:** Az export- import tevékenység esetén szükséges a nemzetközi bankszámla szám kitöltése is 12 hosszán. Első 2 karakter az országkód (HU) a 2-3. karakter ellenőrző szám, majd 8 hosszán a bankszámlaszáma következik.
- ◆ **SWIFT kód:** A bank 8 hosszú karakterekből álló azonosítója
- ◆ **Cím adatok település:** Ezen a mezőn ENTER-t ütve megjelenik a település választó ablak, ahol kikereshető a bank települése. Új település itt is felvihető a település karbantartó képernyőre a **Karbantartó gomb** lenyomásával.
- ◆ **Irányítószám:** Ha a választott településnek egy irányítószáma van, akkor a település választásakor ez a mező kitöltésre kerül a Települések adatainak karbantartó képernyőjén beírt irányítószámmal. Ha egy településnek több irányítószáma van, akkor a konkrét utcához, kerülethez tartozó irányítószámot be kell írni.
- ◆ **Közterület:** Kódszótáras adat, mint minden kódszótáras adatnál itt is az ENTER lenyomásakor megjelenő választó ablakból kell kiválasztani a bank közterületét. Új közterületet a **Karbantartó gomb** lenyomásakor megjelenő kódszótár karbantartó képernyőre lehet felvinni.
- ◆ **Házszám:** Szabadon kitölthető mező, a pontos címmeghatározást segíti.
- ◆ **Postafiók irányító szám:** Mivel a település irányítószáma és a településen vezetett postafiók irányítószám eltérő, ezért a postafiókhoz tartozó irányítószám itt rögzíthető.
- ◆ **Postafiók szám:** A bank postafiókszámát ide kell beírni.

2. Késedelmi kamat karbantartása: Ezen a képernyőn lehet berögzíteni a törvény által meghatározott késedelmi kamatokat, illetve megadható hogy a cég egységesen milyen késedelmi kamatot számol fel a késve fizető partnerrel szemben.

- Az **Új adat gomb** lenyomása előtt ki kell választani, hogy Jegybankit, Törvényest vagy Egységes késedelmi kamatot akar rögzíteni. A gomb lenyomása után a típus már nem karbantartható. A képernyő karbantartásakor, vagyis a **Módosítás gomb** használatakor már nem módosítható a késedelmi kamat típusa. Ha nincs szükség a berögzített késedelmi kamatarra, akkor a **Törlés gomb**bal lehet törlésre jelölni. Ebben

az esetben a törlés gombból **Visszaállítás gomb** lesz, és a fizikai törlés előtt még vissza lehet állítani minden törlésre jelölt kamatot. A **Jóváhagy gomb** kiválasztásával az eddig berögzített adatok kiírásra kerülnek az adattáblába. Ha a bevitt adatokat rögzítés előtt semmisé akarja tenni, akkor az **Elvet gombot** kell használnia.

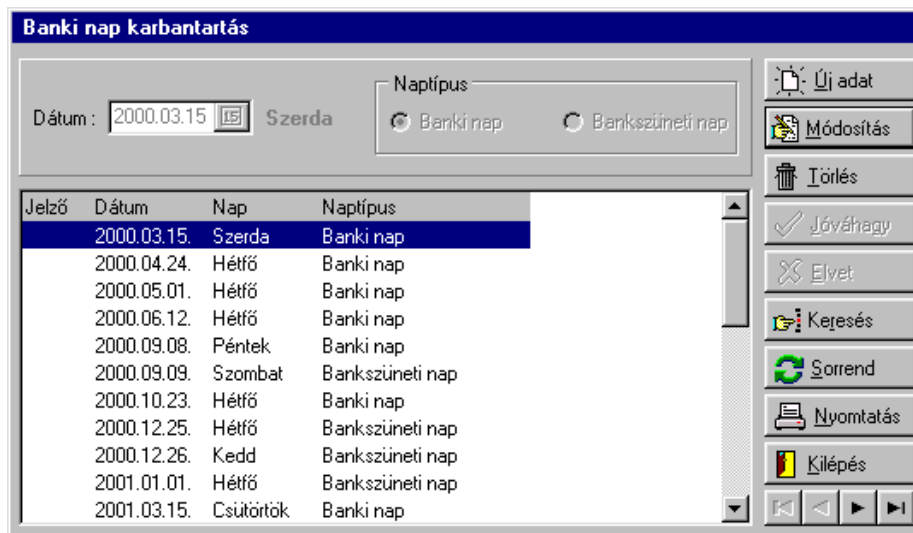
- ◆ **Késedelmi kamat típusa:** Itt lehet megadni, az új adat gomb használata előtt, hogy milyen késedelmi kamatot akar rögzíteni; Jegybankit, ami a mindenkor érvényes jegybanki alapkamat, a törvény által meghatározott törvényest vagy minden partnerre egységest.

- ◆ **Változás dátuma:** A késedelmi kamat érvénybe léptetésének, alkalmazásának a dátuma.
- ◆ **Késedelmi kamat:** A késedelmi kamat százaléka rögzíthető ebben a mezőben.
- ◆ **Megjegyzés:** Megjegyzés fűzhető a késedelmi kamathoz, hogy minek a hatására alkalmazza az adott késedelmi kamatot (pl.: Ügyvezetői utasításra).

3. Banki nap karbantartás: Lehetőség van a naptári napok minősítésére banki vagy bank szüneti napnak nyilvánítani. Ez a beállított naptár segíti a számlázás modulban a fizetési esedékesség kiszámítását. A program a beállított értékek alapján a naptári illetve banki napok figyelésével felkínálja a számla esedékességét.

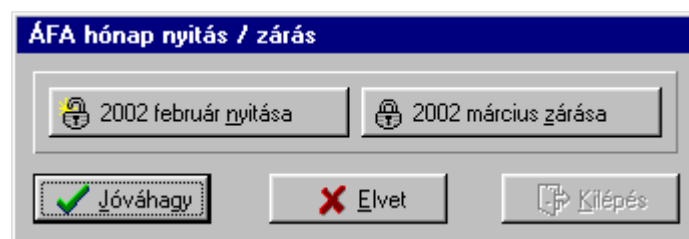
- Az **Új adat gomb** lenyomásakor a dátum mezőben a mai dátum jelenik meg, ami felülírható arra a napra, amit minősíteni szeretne. A dátum és a naptípus karbantartását

a **Módosítás gomb** használatával teheti meg. A **Törlés gomb** választásakor a Program megkérdezi, hogy „Biztosan törlésre akarja jelölni ezt az adatot?” Igen válasz esetén a jelző oszlopban a törlésre jelölt nap elé odakerül egy „T” betű és a Törlés gombból **Visszaállítás gomb** lesz. A fizikai törlés előtti visszaállításakor a program újabb megerősítést vár a visszaállításra, és igen válasz esetén megszűnik a törlésre jelölés. A **Jóváhagy gomb** a bevitt adatok rögzítésére, az **Elvet gomb** pedig rögzítés nélküli kilépésre szolgál. A napok minősítése lekérdezhető dátum intervallumra és szűrhető



naptípus szerint is (banki, bankszüneti nap), illetve a szűrő feltételeknek megfelelően megtekinthető képernyőn vagy nyomtatásban is a **Nyomtatás gomb** lenyomásakor.

- ◆ **Dátum:** Új nap felvitelekor a mező jobb oldalán lévő ikonon kattintva megjelenik egy naptár – azzal a hónappal, ami a rendszerdátum – ahol kiválasztható a minősíteni kívánt nap. A nap választása után a mező mögött megjelenik, hogy a kiválasztott nap a hét milyen napjára esik, ezzel könnyítve annak eldöntését, hogy banki napról vagy bankszünnapról van szó.
 - ◆ **Naptípus:** Itt lehet megadni egérekattintással, hogy a kiválasztott nap banki nap vagy bankszünnap.
4. **Áfa hónap zárása, nyitása.** A pénzügyi modulban az arra illetékes kezelő tarthatja karban az alábbi képernyőn lévő adatokat. A paraméter beállításnak megfelelően havi vagy negyedéves időszak zárása-nyitása lehetséges. Az áfa bevallás elkészítése után célszerű a hónapot (negyedévet) lezárni, így a program a lezárt időszakra már



nem enged áfás számlát rögzíteni. Csak a nyitott áfa időszakot (hó, negyedév) kínálja fel a program a számlák rögzítésénél áfa bevallás időszakának.

5. Deviza és valutaárfolyamok karbantartása. A külkereskedelmi tevékenységet folytató felhasználó esetén szükséges az adatállomány feltöltése. A *kereskedelmi* és *pénzügyi modulok* használják a rögzített adatokat.

Deviza- és valutaárfolyamok karbantartása

Típus
 Deviza Valuta

Dátum: 2002.01.07 15

Deviza: Euro Egység: 1

Vételi árfolyam: 0 Átlagárfolyam: 0

Eladási árfolyam: 0 MNB árfolyam: 244,2

Jel.	Dátum	Deviza megn.	Vételi ár	Eladási ár	Átlagár	MNB ár
	2002.01.07.	Angol font	0,00000	0,00000	0,00000	394,32000
	2002.01.07.	Euro	0,00000	0,00000	0,00000	244,20000
	2002.01.07.	Holland forint	0,00000	0,00000	0,00000	110,81000
	2002.01.07.	USA dollár	0,00000	0,00000	0,00000	273,50000

Új adat
Módosítás
Törés
Jóváhagy
Elvet
Keresés
Sorrend
Nyomtatás
Kilépés

Paraméterezni lehet a felhasználó mely árfolyamon készíti a számláit, és a megfelelő adat felkínálásra kerül a számlák rögzítésénél. A devizanem felvitelénél, amely a kódszótárban történik, meg kell határozni a devizakerékítés mértéke is.

Kódszótár karbantartás

Kódtípus : Devizanem

Devizanem : Euro

Devizakód : EUR

Kerekírási érték : 0,01

Jelző	Devizanem	Devizakód	Kerekírási érték
	Angol font	GBP	0,01
	Euro	EUR	0,01
	Forint	Ft	1
	Holland forint	NLG	0,01
	Olasz líra	ITL	1
	Osztrák schilling	ATS	0,01
	spanyol pezeta	ESP	0,01
	svájci frank	CHF	0,01
	USA dollár	USD	0,01

Új adat
Módosítás
Törölés
Jóváhagy
Elvet
Keresés
Szárend
Kiválaszt
Visszalép

6. Pénzforgalmi jogcímek karbantartása.

A banki és pénztári mozgások meghatározására szolgáló menüpont. Meghatározhatók a bevételi és kiadási típusokhoz tartozó mozgások. A mozgásokhoz meghatározhatók a főkönyvi számok is. A pénzforgalmi jogcímek használata akkor fontos, ha a főkönyvi modul felé feladás készül a pénztári mozgásokról. A mozgások megnevezéseit és a kapcsolódó főkönyveket egyszer kell a rendszerben meghatározni, és a pénztár modul ezután a választott mozgásnak megfelelően tudja alkalmazni a jogcímeket.

Pénzforgalmi jogcímek karbantartása

Típus
 Pénztár
 Bank

Irány
 Bevétel
 Kiadás

Pénzforgalmi kapcsolat
 Vevői számla
 Szállítói számla
 Készpénzes vásárlás
 Előleg kiadás
 Előleg visszavételezés
 Egyéb pénzforgalom

Pénzforgalom megnevezése : Alapanyag vásárlás

Ellenszámla száma : 5111

Jel	Pénzforgalom megnevezése	Ellenszámla száma	Másodlagos fők. szám
	Alapanyag vásárlás	5111	
	Irodaszer vásárlás	5621	
	Postaköltség	5622	
	Szállítási költség	5624	

Új adat
Módosítás
Törlés
Jóváhagy
Elvet
Keresés
Sorrend
Nyomtatás
Kilépés

II. VEVŐ ANALITIKA

1. Belföldi számlázás

A modul segítségével készített számla megfelel a többször módosított számviteli törvény (2000. évi C. törvény a számvitelről), valamint az 1992. évi LXXIV . Az általános forgalmi adóról, valamint a számlázási előírásokról rendelkező 24/1995. (XI.22.) PM. rendeletben foglaltaknak – figyelembe véve a 8/1999. (III.5.) PM., a 34/1999. (XII. 26.) PM., a 8./2000. (II.16.) PM. rendeletek gépi számlázásra vonatkozó módosított előírásait is.

A számla előállítás módja:

- kézi rögzítéssel, amely esetben minden, a számla előállításához szükséges adatot a felhasználó rögzíti be,
- gépi előállítással, amikor már meglévő információ (más modulban előállított adatok, bizonylatok) alapján állítunk elő számlát.

Jel	Tárgyév	Típ.	Számlasszám	Partner neve	Szla. kelte	Szla. esed.	Nyomt. pld.
	2002	S	SZLA / 3002	A.S.A. Kft.	2002.07.05.	2002.08.04.	1
	2002	S	SZLA / 3003	FERROÉP Rt.	2002.07.17.	2002.07.27.	1
	2002	S	2001 / 1000	H és H Bau 02. Építőipari Bt.	2002.07.23.	2002.08.02.	

- Az **Új adat gomb** csak a kézi előállítású számláknál használható, lenyomásakor a számla fej adatok karbantartását kínálja fel a gép. A számla fej és tétel adataiban bekövetkezett változások lekezelését a **Módosítás gomb** segítségével lehet elvégezni. Ez a gomb gépi előállítás esetén szintén nem használható. A begépeltek adatközlő táblájában való rögzítése a **Jóváhagy gomb** lenyomásakor történik. Az **Elvet gomb** használata azt jelenti, hogy az eddigi munka nem kerül rögzítésre. A **Nyomtatás gomb** lenyomásával megjeleníthető a számla nyomtatási képe majd kinyomtatható. Tétel adatok nélkül nem lehet kinyomtatni a számlát, ilyen esetben a program „A számlán még egyetlen tétel sincs, ezért nem lehet kinyomtatni!” üzenetet küldi. Ezt az üzenetablakot az **OK gomb** on egérgattintással vagy az ENTER billentyű lenyomásával lehet eltüntetni. Kinyomtatáskor a számla jobb felső sarkában látható a példányszám, ami minden nyomtatóra való küldéskor automatikusan növekszik. A példányszám a nyomtatót ábrázoló ikonon való kattintáskor adható meg.

A már papírra kinyomtatott számla adatai nem módosíthatóak!!! A javítás csak a számla teljes stornózásával lehetséges. Lásd: 1 b./ Számla előállítása gépi (automatikus) módon.

1. Számla előállítás:

- ◆ **A./ Kézi előállítás (rögzítés/karbantartás):** Kézi előállítás esetén a számla fej és tétel adatait manuálisan kell kitölteni.
2. **Fej adatok:** Ezek a „füleken” lehet berögzíteni a számlára vonatkozó általános adatokat, a "fül" egy-egy adatcsoportot tartalmaz amelyek egy számla előállításához szükségesek.
- Amíg a számlaféjre vonatkozó adatok letárolásra nem kerülnek, addig tétel adat nem rögzíthető a számlára!
- **Alapadatok** Itt rögzíthető az a partner, akinek a számlát készíti.
 - ◆ **Számla típusa:** Lehet Számla, Egyszerű számla, Nyugta, Számlát helyettesítő okmány (Előleg számla), vagy Számla (Egyéb).
 - ◆ **Nem tárgyévi számla.** A mezőben történő egérgattintással jelölhetjük ki, ha a tárgyévtől eltérő számlát szeretnénk a modulba rögzíteni. A tárgyévtől 5 évvel visszamenőlegesen lehet berögzíteni a ki nem fizetett számláinkat, amelyeket a nyilvántartásba be szeretnénk vezetni. A tárgyévtől nagyobb 1 évet engedünk rögzíteni, és a számla sorszám kiadása is szigorú sorszám szerint történik majd.

- ◆ **Számla jele / száma:** Kódszótáras adat, a bizonylat jeleként rögzíthető a kódszótárba. Az ENTER-rel behívott bizonylat jele választás képernyőn kikereshető a használni kívánt bizonylat jel. *Új bizonylat jel az Általános modulban a Bizonylat karbantartás* menüpontban vihető csak fel.

Nem tárgyévi számlák rögzítése esetén a *program indulásakor* felvezetett kiegyenlített számlák bizonylatjelét és sorszámát a felhasználónak kell berögzíteni, amely természetesen nem szigorú sorszám lesz.

Automatikusan nyitott állomány esetén az előző évi bizonylatjel is használható, akkor a program előlről kezdi a sorszámozást. (megnézzük a sorszám kiadása előtt, hogy a készített számla bizonylatjelének mi a kezdő töombsorszám. Ezt kiolvasva megnézi a program, hogy a készített számla tárgyévéhez a választott bizonylatjelhez tartozik-e már sorszám, ha igen, akkor a program kiadja a soron következő sorszámot. Amennyiben a készített számla tárgyévében a kiválasztott bizonylatjelre még nincs számla kiadva, akkor a töombsorszám kezdő sorszámát adja ki.)

A mező kitöltése kötelező! A számla szám a jelen belüli folyamatos gépi sorszám. Ha egy számlát módosítani hív be akkor a számla jele és a száma már nem karbantartható.

- ◆ **Tömb jele / száma:** Ha a cégnek több telephelye van, és nincs mind gépesítve, emiatt a számlákat kézzel készítik el, akkor a kézi számla sorszámát ide lehet berögzíteni, a gépi feldolgozáskor.
- ◆ **Partner:** A jellegnél lehet kiválasztani, hogy cég vagy magánszemély részére készül a számla, és ennek megfelelően kínálja fel a jelleg után beviteli mezőben a cégeket vagy a magánszemélyeket. Mind a két esetben, az ENTER-rel behívott választóablakban, a

Karbantartó gomb segítségével lehet új partnert felvinni. A mező kitöltése kötelező!

Vevői számlák adatainak karbantartása (Belker.)

Számla előállítás Fej adatok

Alapadatok Fizetési feltételek Szállítási adatok Késedelmi kamat Megjegyzés Lábjegyzet

Számla típusa

Számla
 Egyszerű számla
 Nyugta
 Számlát helyettesítő okmány (Előleg)
 Számlát helyettesítő okmány (Egyéb)

Nem tárgyévi számla
 1997 1998 2001
 1998 2000 2003

Számla jele / száma: SZLA /

Jelleg
 Cég Magánszemély

Partner: QUELLE Bt.

Szerződés: SZERZ 158/2002

Rendelés: REND 368/2002

Jel	Tárgyév	Típ.	Számlaszám	Partner neve	Szla. kelte	Szla. esed.	Nyomt. pld.
	2002	S	SZLA / 3000	EUROCAT Kft	2002.07.05.	2002.07.17.	1
	2002	S	SZLA / 3002	A.S.A. Kft.	2002.07.05.	2002.08.04.	1
	2002	S	SZLA / 3003	FERROÉP Rt.	2002.07.17.	2002.07.27.	1

- **Szerződés:** Az első mezőben a szerződés jele vihető be illetve kiválasztható az ENTER lenyomásának hatására megjelenő választó ablakból. Itt is a **Karbantartó gomb** nyújt segítséget új jel felvitelére a kódszótárba, ahol a szerződés jelén kívül be kell rögzíteni a beérkező, illetve a kimenő szerződés induló sorszámát is. A második mezőbe a számlázáshoz kapcsolódó szerződés szám vihető be, ha nincs összekapcsolva a szerződés modul a számlázással.
- ◆ **Rendelés:** A szerződésnél leírtaknak megfelelően működik. Szintén az első mezőbe vihető fel a számla jele, ami kódszótáros és ha nincs kapcsolat a rendeléssel, akkor a rendelés száma rögzíthető be.
- **Fizetési feltételek:** Ezen a fülön jelenítjük meg a partnerrel történt megállapodásnak megfelelő fizetési feltétel információkat, illetve megállapodás hiányában a cég általános adatoknál meghatározott fizetési feltételeket kínáljuk fel, amelyek természetesen karbantarthatóak.

- ◆ **Fizetés módja:** A partner ill. cég általános beállítás szerinti jellemző fizetési mód megjelenítése, amely módosítható. Amennyiben a megjelenített adatot módosítani akarja, akkor üres mező esetén az ENTER lenyomásakor bejövő fizetés mód választása képernyőn kikereshető az alkalmazni kívánt fizetési mód, illetve a **Karbantartó gomb** bal új mód vihető fel a kódszótárba. A mező kitöltése kötelező!

Vevői számlák adatainak karbantartása (Belker.)

Számla előállítás Fej adatok

Alapadatok Fizetési feltételek Szállítási adatok Késedelmi kamat Megjegyzés Lábjegyzet

Fizetés módja: átutalás Devizanem: Forint Ártípus: Nagyker. ár

Cég bankszámla száma: 11111111 - 33333333-44444444 Raiffaisen Bank Rt.

Partner bankszámla száma: 55555555 - 55555555-55555555 Postabank Rt.

Teljesítés

Teljesítés ideje: 2002.08.08 helye: Hódmezővásárhely folyamatos

Számla kelte: 2002.07.24 Számlázási időszak: 2002.07.01 - 2002.07.31

Fizetési határidő: 2002.08.08

ÁFA bevallás év: 2002 hó: 8 Árfolyam: 1

Jel	Tárgyév	Típ.	Számlaszám	Partner neve	Szla. kelte	Szla. esed.	Nyomt. pld.
	2002	S	SZLA / 3000	EUROCAT Kft	2002.07.05.	2002.07.17.	1
	2002	S	SZLA / 3002	A.S.A. Kft.	2002.07.05.	2002.08.04.	1
	2002	S	SZLA / 3003	FERROÉP Rt.	2002.07.17.	2002.07.27.	1

- ◆ **Devizanem:** A partner ill. cég általános beállítás szerinti jellemző devizanem megjelenítése, amely módosítható. Amennyiben a megjelenített adatot módosítani akarja, akkor üres mező esetén az ENTER lenyomásakor bejövő devizanem választása képernyőn kikereshető a kívánt devizanem, illetve a **Karbantartó gomb** bal új vihető fel a kódszótárba.
- ◆ **Ártípus:** A partnerrel kötött megállapodás szerinti jellemző ártípust jelenítjük meg. Amennyiben a megjelenített adatot módosítani akarja, akkor üres mező esetén az ENTER lenyomásakor bejövő Ártípus választása képernyőn kikereshető az alkalmazni kívánt ártípus, illetve a **Karbantartó gomb** bal új vihető fel az Ártípus törzsbe.
- ◆ **Cég bankszámla száma:** A felhasználó cég pénzügyének nevét és bankszámlaszámát jelenítjük meg a képernyőn. Több bankszámlaszám esetén az ENTER lenyomásakor

bejövő Pénzintézet választás képernyőn kikereshető a megfelelő pénzintézet. Új pénzintézet és bankszámlaszám céghez történő hozzárendelése az Általános adatoknál a Felhasználó cég adatainak karbantartása képernyőn lehetséges. A mező kitöltése kötelező!

- ◆ **Partner bankszámla száma:** A felhasználó cég pénzintézetének nevét és a hozzátartozó bankszámlaszámát jelenítjük meg a mezőben.
- ◆ **Teljesítés ideje:** Alapértelmezésként a számítógép rendszer dátumát jelenítjük meg, amely felülírható a kívánt dátumra. A mező kitöltése kötelező!
- ◆ **Teljesítés helye:** Alapértelmezésként a felhasználó cég telephelyének településnevét jelenítjük meg a mezőben, amely felülírható.
- ◆ **Folyamatos teljesítés:** A mezőben történő egérgomb kattintással jelölhetjük meg, hogy a számla folyamatos teljesítésű-e. Ha a mezőbe a "pipa" jel bekerül, akkor a számla teljesítését felülírjuk a számla esedékessége szerinti dátummal, továbbá a számlázási időszak mezők kitölthetők lesznek.
- ◆ **Számla kelte:** Alapértelmezésként a rendszer dátumot jelenítjük meg. A program installálásakor a felülírás lehetősége vezérelhető. A mező kitöltése kötelező!
- ◆ **Fizetési határidő:** A partnerrel kötött megállapodás, ennek hiányában a cég általános adatoknál meghatározott beállítások, és a naptár adattár felhasználásával határozzuk meg a számla fizetési esedékességét. Az érték módosítható. Kitöltése kötelező!

Készpénzes fizetési mód esetén mindhárom dátumnak (teljesítés, számla kelte, esedékesség) egyenlőnek kell lenni, a program nem engedi letárolni az adatokat!

Folyamatos teljesítés megjelölése esetén, ha a számla fizetésének határideje a számla teljesítésének idejéhez kötött, akkor a program a számlázási időszak –ig dátumából számolja ki a meghatározott napszám alapján az esedékességet!

- ◆ **Áfa bevallás év, hó / negyedév:** Az installálás során beállításra kerül, hogy a felhasználó cég milyen gyakori áfa bevalló. A beállításnak megfelelően jelenítjük meg a képernyő mezőit. A mezők értékébe a számla teljesítés szerinti időszakot kínáljuk fel, amely felülírható, nagyobb lehet mint a teljesítés dátuma, és nem lehet lezárt áfa időszak. A mező kitöltése kötelező!
- ◆ **Számlázási időszak:** Csak a folyamatos teljesítés bejelölése esetén karbantartható a mező.
- **Szállítási adatok:** A partnerrel történő megállapodás szerinti szállítási feltételek rögzíthetők be a képernyőn. Az adatok csak információ jellegűek, a berögzített adatból a belföldi számlára nem kerül információ kinyomtatásra.

- ◆ **Szállítás bonyolítója:** Alapértelmezésként a partnert jelöljük meg. A megfelelő adat kijelölhető.
- ◆ **Szállítási mód:** Kódszótárból választható adat, az ENTER lenyomásakor bejövő Szállítási mód választás képernyőn kikereshető a megfelelő mód, illetve a **Karbantartó gomb** bal új mód vihető fel a kódszótárba.
- ◆ **Teljesítés helyszíne:** A Raktár adattárból választható adat, az ENTER lenyomásakor bejövő Raktár választás képernyőn kikereshető a megfelelő raktár neve, ahonnan a kiszámlázás történik, illetve a **Karbantartó gomb** bal új raktár vihető fel.

Vevői számlák adatainak karbantartása (Belker.)

Számla előállítás Fej adatok

Alapadatok Fizetési feltételek Szállítási adatok Késedelmi kamat Megjegyzés Lábjegyzet

Szállítás bonyolítója

Cég (saját fuvar) Cég (idegen fuvar) Partner

Szállítási mód: Teher gk.

Paritás:

Rendelkezés:

Átvevő partner

Jelleg Cég Magánszemély

QUELLE Bt.

Szállítási cím

Megn.: III. sz raktár

Tel./cím: Szentes / Ipartelepi út

Csom. módja: papír doboz Mennyiség: M.eqvs.:

Bruttó súly: 0 Nettó súly: 0 M.eqvs.:

Új adat
Módosítás
Törés
Jóváhagy
Elvet
Keresés
Sorrend
Nyomtatás
Kilépés

Jel	Tárgyév	Típ.	Számlaszám	Partner neve	Szla. kelte	Szla. esed.	Nyomt. pld.
	2002	S	SZLA / 3000	EUROCAT Kft	2002.07.05.	2002.07.17.	1
	2002	S	SZLA / 3002	A.S.A. Kft.	2002.07.05.	2002.08.04.	1
	2002	S	SZLA / 3003	FERROÉP Rt.	2002.07.17.	2002.07.27.	1

- ◆ **Átvevő partner:** A jellegnél lehet kiválasztani, hogy cég vagy magánszemély az átvevő, és ennek megfelelően kínáljuk fel a jelleg után a beviteli mezőben a cégeket vagy a magánszemélyeket. Mind a két esetben, az ENTER-rel behívott választóablakban, a **Karbantartó gomb** segítségével lehet új partnert felvinni.
- ◆ **Szállítási cím megnevezés / település / cím:** Tetszőleges szöveg írható be

- ◆ **Csomagolás módja:** : Kódszótárból választható adat, az ENTER lenyomásakor bejövő Csomagolási mód választás képernyőn kikereshető a megfelelő mód, illetve a **Karbantartó gomb** bal új mód vihető fel a kódszótárba.
- **Késedelmi kamat** A partnerrel történő megállapodás alapján, vagy ennek hiányában a felhasználó cégnél általánosan alkalmazandó késedelmi kamat információk rögzíthetők.

Vevői számlák adatainak karbantartása (Belker.)

Számla előállítás Fej adatok

Alapadatok Fizetési feltételek Szállítási adatok **Késedelmi kamat** Megjegyzés Lábjegyzet

Késedelmi kamat fizetés meghatározása

Cég általános
 Partner szerint
 Szerződés szerint
 Rendelés szerint
 Egyedi

Késedelmi kamat típusa

Törvényes
 Egységes
 Jegybanki
 Egyedi

értéke: % szorzófaktor:

korrekció: % kezelési költség:

Új adat
Módosítás
Törés
Jóváhagy
Elvet
Keresés
Sorrend
Nyomtatás
Kilépés

Jel	Tárgyév	Típ.	Számlaszám	Partner neve	Szla. kelte	Szla. esed.	Nyomt. pld.
	2002	S	SZLA / 3000	EUROCAT Kft	2002.07.05.	2002.07.17.	1
	2002	S	SZLA / 3002	A.S.A. Kft.	2002.07.05.	2002.08.04.	1
	2002	S	SZLA / 3003	FERROÉP Rt.	2002.07.17.	2002.07.27.	1

- ◆ **Késedelmi kamat fizetés meghatározása:** Megjelöljük azt a helyet, ahonnan a késedelmi kamat számításához szükséges beállításokat megtalálja a program. Amikor kiválasztjuk, hogy a számlát kinek készítjük, akkor megvizsgálja a program, hogy a késedelmi kamatra vonatkozóan van-e a partnerhez beállítás. Ha nincs információ, akkor a felhasználó cégnél történő beállításokat vesszük figyelembe és jelenítjük meg a képernyőn az adatokat. Akár partnernél, akár cégnél talált információk esetében a képernyő többi mezőjét nem lehet karbantartani, csak a meghatározás helyét lehet változtatni. Szerződés, illetve számla alapján történő meghatározás csak a modulok együttes alkalmazása esetén használható! Amennyiben a partner ill. cégbeállításoktól az adott esetben el kívánunk térni, úgy az **Egyéb** meghatározás helyet kell kijelölnünk, és a kívánt beállítást rögzíthetjük.

- ◆ **Késedelmi kamat típusa:** A beállítás csak Egyéb meghatározási hely esetén karbantartható. A Törvényes, Egységes vagy Jegybanki kamattípus esetén a Késedelmi kamat táblában szereplő aktuális értékekkel fogunk majd számolni kamatterhelés esetén. (Lásd: Pénzügyi modul / Késedelmi kamat nyilvántartás). Egyedi típus választása esetén lehetőség van a többi mező karbantartására. Az Egyedi típust jelöli meg a program automatikusan, ha nincs a partnernél, ill. a felhasználó cégnél megjelölve típus, vagy a késedelmi kamatot "Nem alkalmazza" beállítás szerepel valamely hozzárendelésnél.
- ◆ **Értéke:** Csak Egyéb késedelmi kamat meghatározás és Egyedi típus esetén karbantartható a mező értéke. A kívánt % érték írható be.
- ◆ **Faktor:** Alapértelmezésként 1,00 a mező értéke, amely karbantartható, kivéve az Egyedi típus meghatározásnál.
- ◆ **Korrekción:** A késedelmi kamat mértéket még korrigáló % értéket lehet rögzíteni, amelyet a terhelésnél figyelembe veszünk. Egyedi típus esetén nem karbantartható a mező.
- ◆ **Kezelési költség:** A megfelelő devizanem szerinti költségtérítés, amelyet késedelmi kamat kiterhelése esetén még a partnerre terhelünk.

A már letárolt adatokon történő módosítás esetén a program megkérdezi:

" A késedelmi kamat adatok módosultak. Felül kívánja írni az adatokat?" Az üzenetablakon az **Igen vagy Nem gomb** on történő egérekattintással vagy a megfelelő nyomógombon történő ENTER billentyű lenyomásával lehet továbbjutni.

- **Árkorrekción:** Új felvitel esetén ez a „fűl” nem jelenik meg, nem karbantartható, csak csak akkor aktív, ha a számlafej adatok már letárolásra kerültek. A felhasználó cégre jellemző, éppen aktuális árkorrekciók meghatározására az Általános adatok modulon belül a Törzsadatoknál van lehetőség. Az ott meghatározott árkorrekción vonatkozhat a számla egészére (számlafejre), mind a számla tételeire. Az **Árkorrekción aktualizálás nyomógomb** ra történő kattintással indítható el a számlára vonatkozó (fej,tétel), automatikusan adható korrekciók vizsgálata. Az automatikus futtatás indítását megkérdezi a program: *" Biztosan futtatni akarja az árkorrekción aktualizálást?"* A megfelelő nyomógombra történő kattintással, vagy Enter billentyű leütésével léphetünk vissza, vagy indíthatjuk el a program lefutását. Futtatáskor a program megnézi, hogy az Általános adatok modulban az Árkorrekción karbantartó képernyőn lévő korrekciók közül melyik felel meg a számlánál meghatározott feltételeknek. Amelyik megfelel, azt automatikusan hozzárendeli a számlához. Ha nem talál, akkor a „Nincs rögzíthető új korrekción!” üzenetet

küldi. Egy fajta korrekciót csak egyszer lehet egy számlához hozzárendelni. A hozzárendelt korrekciókat vagy törölni, vagy csak a mértékét lehet módosítani.

Ezt a futtatást akkor célszerű elindítani, ha már a teljes számlatételt összeállítottuk. Akkor láthatjuk meg teljes egészében a számlára vonatkozó, pl.: fizetési kedvezmény, értékhatár kedvezmény, partnerre vonatkozó kedvezmény vagy felár mértékeket, vagy csak a tételre általánosságban adható korrekciókat pl.: mennyiségi kedvezmény, termékre vonatkozó kedvezmény.

A program lefutásakor egy segédablakban felkínálja az automatikusan adható korrekciókat.

Művelet	Jelző	Irány	Megnevezés	Típus	Új érték	Régi érték
Új	E		10 % kedvezmény	S	10	
Új	E		25 %	S	25	

A **Jóváhagy nyomógomb** ra történő kattintással elfogadjuk a felkínált adatokat, a **Visszalép nyomógomb** bal elutasítunk minden korrekciót.

Az árkorrekció aktualizálása korlátlanul futtatható.

- ◆ Az **Új adat gomb** bal a számla egészére vonatkozóan új árkorrekció választható, az Általános adatok modul Árkorrekció törzsben szereplő automatikusan adható, ill. kézi vezérlésű korrekciók közül. **Egy kizárólagos korrekció választásával a többi korrekció érvényét veszti.** A **Módosítás gomb** lenyomásakor a már hozzárendelt korrekció mérték karbantartható. Ha a számlához rendelt árkorrekció már nem érvényes, akkor a **Törlés gomb** bal lehet törlésre jelölni, amikor is a program megkérdezi, hogy „Biztosan törlésre akarja jelölni ezt az adatot?”. Igen válasz esetén, a képernyő alján lévő táblázatban a törölt sor elé a jelző oszlopba bekerül egy T betű, illetve a törlés gombból **Visszaállítás gomb** lesz és a törölt elem nem lesz módosítható. A bevitt adatok adattáblába történő kiírása a **Jóváhagy gomb** lenyomásakor történik meg. A program vizsgálja, hogy a számlához egy-egy árkorrekció csak egyszer legyen hozzárögzítve. Ha ugyanazt az árkorrekciót akarja rögzíteni, akkor a program „Már létezik a korrekció!” üzenetet küldi, és nem engedi

rögzíteni az adatot. Az **Elvet gomb** használata azt jelenti, hogy az eddig rögzített adatok nem kerülnek kiírásra.

- ◆ **Árkorrekció iránya:** Engedmény vagy felár lehet. Ezen a képernyőn csak tájékoztató adatként jelenik meg, nem lehet módosítani. Módosításra, illetve új árkorrekció felvitelére az Általános adatok modul Árkorrekciók képernyőjén van lehetőség.
- ◆ **Árkorrekció megnevezése:** Új árkorrekció felvitelekor itt lehet kiválasztani az ENTER billentyű lenyomásakor megjelenő árkorrekció választás ablakból a megfelelőt. A **Karbantartó gomb** lehetőséget ad új árkorrekció felvitelére az árkorrekció törzsbe.
- ◆ **Árkorrekció típusa:** Fix vagy százalékos típusú. Ez az adat itt szintén csak tájékoztatóként szerepel, módosítani nem lehet.
- ◆ **Árkorrekció mértéke:** Az árkorrekció megnevezésének kiválasztásakor az árkorrekció törzsben berögzített mértéket a program felkínálja, de ettől a partnerrel kötött megállapodás alapján el lehet térni így a mező tartalma felülírható.
- **Megjegyzés:** A Törzsadatok / Kódszótár karbantartásban Típuszövegek hozhatók létre, amelyek a számlákhoz igényünk szerint megjelenítésre kerülnek.
Az Általános adatok / Felhasználó cég adatainak karbantartásánál meghatározhatjuk, hogy mely típuszöveget milyen feltétellel kívánunk a számláinkon megjeleníteni. Pl.: készpénz jellegű fizetési mód, ill. nem készpénz fizetési mód esetén melyik szöveget kívánjuk megjeleníteni. A kiegészítő szöveg 1., 2. mezőbe a cég általános beállításnak megfelelően beemeli a program a típuszövegeket. Ehhez az általános megjelenítéshez még jelölhetünk ki szöveget, a **Típuszöveg átmenetése nyomógomb** segítségével, illetve egyedileg is gépelhetünk be szöveget számlánként. Ezeket a megjegyzés szövegrészeket összeállítja a program és nyomtatásra kerül a megjegyzés rovatba.
- **Lábjegyzet:** A Törzsadatok / Kódszótár karbantartásban Típuszövegek hozhatók létre, amelyek a számlákhoz igényünk szerint megjelenítésre kerülnek.
- Az Általános adatok / Felhasználó cég adatainak karbantartásánál meghatározhatjuk, hogy mely típuszöveget milyen feltétellel kívánunk a számláinkon megjeleníteni. Pl.: készpénz jellegű fizetési mód, ill. nem készpénz fizetési mód esetén melyik szöveget kívánjuk megjeleníteni. A kiegészítő szöveg 1., 2. mezőbe a cég általános beállításnak megfelelően beemeli a program a típuszövegeket. Ehhez az általános megjelenítéshez még jelölhetünk ki szöveget, a **Típuszöveg átmenetése nyomógomb** segítségével, illetve egyedileg is gépelhetünk be szöveget számlánként. Ezeket a lábjegyzet szövegrészeket összeállítja a program és nyomtatásra kerül a lábjegyzet rovatba.

Figyelem! Ha már a letárolt fizetési mód módosításra, megváltoztatásra kerül, pl.: készpénz jellegűről, nem készpénz jellegűre, akkor a típuszöveget kézzel kell módosítanunk, a program automatikusan nem cseréli meg a típuszöveget.

3. **Számla tételadatok:** A "fül" csak akkor lesz aktív, ha már a számlához szükséges általános adatokat (fejadatokat) letároltuk.

- **Alapadatok** A képernyőn a számla tételéhez szükséges alapadatok, kötelezően kitöltendő mezők szerepelnek.

Vevői számlák adatainak karbantartása (Belker.)

Számla előállítás Fejadatok **Tétel adatok**

Számla : SZLA / 3004 (QUELLE Bt.)

Alapadatok **Egyéb adatok**

Előleg tétel

TASZ megn.: Ártípus:

Megjegyzés (1): Listaár: Ft

Megjegyzés (2): Menny.: db

Megjegyzés (3): Nettó: Ft

Stat. besorolás: ÁFA:

Nettó ért.:	500 000	Korrekción:	0	Korr. nettó:	500 000
ÁFA %:	25 %	ÁFA ért.:	125 000	Bruttó ért.:	625 000

Jelző	Megnevezés
	Termék, anyag

- ◆ **TASZ megnevezés:** A TASZ választás ablakban kereshető meg a számlázandó tétel. A felhasználónak a Termék,- Anyag-, Szolgáltatás törzsbe (továbbiakban TASZ) kell felvezetnie a jellemzően kiszámlázandó tételeit. Különböző jellemzőket, (mértékegységet, statisztikai besorolást, áfa kulcsot,) kell megadnia hozzá. Lásd: Általános adatok / Törzsadatok / TASZ rögzítés. A mező kitöltése kötelező!

A kiválasztott TASZ-ról bővebb információt láthatunk a képernyőn, ha az aktív mezőben az egér kurzort a megnevezésre húzzuk, a segédablakban megjelenik a Csoport és Főcsoport besorolása.

A megnevezés nem írható felül!

- ◆ **Megjegyzés (1),(2), (3):** Begépelhető a TASZ-hoz még bővebb információ háromszor 30 karakter hosszan, amely szükséges még a kiszámlázott tételhez.

- ◆ **Statisztikai besorolás:** Megjelenítjük a TASZ törzsben hozzárendelt statisztikai besorolást, és azonosítót, amely felülírható. Az üres mezőben nyomott Enter billentyű hatására a Statisztikai besorolás választás ablakban a kívánt adat kiválasztható. A kiválasztott statisztikai besoroláshoz tartozó azonosítók közül lehet választani.
- ◆ **Ártípus:** A mezőben felkínáljuk a partnerrel történt megállapodás szerinti ártípust, amely karbantartható. Üres mezőben történő Enter billentyű lenyomására az Ártípus választás ablakból kiválasztható a megfelelő ártípus.
- ◆ **Listaár:** A TASZ-hoz az ártípus szerinti árat jelenítjük meg, amely felülírható. A mező kitöltése kötelező!
- ◆ **Mennyiség:** A mező kitöltése kötelező!
- ◆ **Mértékegység:** A TASZ-hoz hozzárendelt mértékegységet kínáljuk fel, amely felülírható! A mező kitöltése kötelező!
- ◆ **Nettó:** A listaár és mennyiség értéket jelenítjük meg, nem karbantartható a mező értéke!
- ◆ **ÁFA:** A TASZ-hoz rögzített áfa értéket kínáljuk fel, amely érték felülírható. Üres mezőben történő Enter billentyű lenyomására az Ártípus választás ablakból kiválasztható a megfelelő ártípus. A mező kitöltése kötelező!
- ◆ **Előleg tétel:** Akkor kell a mezőt kijelölni az egérkattintással, ha a szóban forgó tétel előlegtétel. Tehát vég számla esetén, amikor a végösszegeből le kívánjuk vonni ezt a bizonyos tételt. a program ezeket az előleg tételeket mínusz előjellel kezeli, a megjelenítésben is az előleg oszlopokba összesíti be.

A képernyő alsó két sorában látható a tétel kibontása nettó értéke, árkorrekció alkalmazása esetén a tételre vonatkozó összes korrekció értéke, korrigált nettó érték, áfa %-a, áfa értéke és a tétel bruttó értéke.

—	Adóalap	ÁFA	Előleg	ÁFA	Bruttó
25 %	500 000	125 000	400 000	100 000	125 000
Össz.	500 000	125 000	400 000	100 000	125 000,-Ft
azaz: Egyszázhuszonezer Ft					

.....
Kis-Molnárné Szabó Rózsa Mária

P. H.

Készült a Szám-Adó Kft. 'ZEUSZ' Integr. Ügyviteli Programrendszerével. Tel/Fax: (02) 535-935 E-mail: informatika@szamadokft.hu

Az áfa analitikába a végösszeg csak a maradék összeggel szerepel:

TELEPÍTHETŐ		Pénzügyi ÁFA analitika										2004.06.01. (10:59)		
Hódmezővásárhely		Fizetendő ÁFA (Számla jele / szám a szerinti rendezettségben)										1. oldal		
ÁFA bevallás év / hónap : 2004 / 06												- Szűrőfeltétel(ek) -		
Számla típus : Belker.														
Jel. Számla azonosító	Telj. dátuma	Bruttó összeg	Mentes	0 %	Levonható 5 % Le nem vonható Alap	Levonható 5 % ÁFA	Levonható 12 % Le nem vonható Alap	Levonható 12 % ÁFA	Levonható 15 % Le nem vonható Alap	Levonható 15 % ÁFA	Levonható 25 % Le nem vonható Alap	Levonható 25 % ÁFA		
VB2004 2004 / 1034	2004.06.01.	125 000	0	0	0	0	0	0	0	0	100 000	25 000		
Összesen :		125 000	0	0	0	0	0	0	0	0	100 000	25 000		
Előzetesen felszámított ÁFA :		0,00												
Fizetendő ÁFA :		25 000,00												
Befizetendő ÁFA :		25 000,00												

Egyéb adatok

- ◆ **Munkaszám (gyűjtő1, 2, 3.):** Amennyiben a felhasználó cég a főkönyvi számokon kívül más gyűjtési szempontokat is meghatározott a program installálása során, akkor a paraméterezett gyűjtési csoportokat megjelenítjük a képernyőn, és minden számlatételhez megadható milyen csoportosítást kérünk róla a későbbi kigyűjtéseinkhez, ill. a főkönyvi nyilvántartásunkhoz. Lásd: Általános adatok / Törzsadatok / Gyűjtők karbantartása.
- ◆ **Projekt:** Az általános adatok / Törzsadatok / Projektek törzsben szereplő adatok közül lehet választani.
- ◆ **Teljesítés helyszíne:** A megfelelő teljesítési helyszín (raktár) megnevezése választható ki.
- ◆ **Csomagoló eszköz megnevezése:** A TASZ törzsből a csomagolóeszköz főcsoportú termékek közül lehet csak kiválasztani a megfelelőt.
- ◆ **Csomagoló eszköz mennyisége:** A kívánt mennyiség begépelhető.

Vevői számlák adatainak karbantartása (Belker.)

Számla előállítás | Fej adatok | Tétel adatok

Számla : SZLA / 3004 (QUELLE Bt.)

Alapadatok | Egyéb adatok

Munkaszám:

Gyűjtő(k): 12345

Főkönyvi szám: 9111

Projekt:

Telj. helyszíne: Kereskedelmi raktár

Csomagolóeszköz

Megnevezés: papír doboz

Mennyiség: 100 db

Nettó ért.:	500 000	Korrekció:	0	Korr. nettó:	500 000
ÁFA %:	25 %	ÁFA ért.:	125 000	Bruttó ért.:	625 000

Jelző Megnevezés

Termék, anyag

Új adat
Módosítás
Törés
Jóváhagy
Elvet
Keresés
Sorrend
Nyomtatás
Kilépés

- **Árkorrekció:** A "fül csak akkor aktív, ha már a tétel kötelező kitöltésű mezőit letároltuk. Mivel egy tételre vonatkozhat több korrekció is, adhatunk gépi automatikus, ill. kézi vezérlésű korrekciókat is, amelyeket csak a fejadatoknál lefuttatott **Árkorrekció aktualizálás nyomógomb** indításával számolunk ki, és a **Nyomtatás nyomógomb** lenyomásakor aktualizálunk. A nyomtatási képen már a helyes adatok tekinthetjük meg. A nyomtatási képről való visszatérés után a tételeknél már a kiszámolt korrekciós értékeket látjuk. **Figyelem!!!** Bármely adaton módosítunk még nyomtatás (papírra történő nyomtatás) előtt, amely az árkorrekciót is befolyásolja, az **Árkorrekció aktualizálás nyomógomb** bal újra kell számoltatni, vagy a **Nyomtatás nyomógomb** lenyomásával aktualizálnunk kell a számítást!
Árkorrekció részletes leírását lásd a számlafej adatoknál.

1. Számla előállítás:

- ◆ **B./ Gépi (automatikus) előállítás:** Ebben az esetben meg lehet adni, hogy egy már korábban felvitt számláról **Stornó bizonylat**, **Helyesbítő bizonylat** készüljön, a kiválasztott számlát ugyanazokkal az adatokkal **ismételje**, de **következő sorszámon** ugyanazokkal a tétel adatokkal. Ha a gépi előállított számla adataiban módosítani akar, akkor a kézi előállítást kell kiválasztani.
- ◆ **Stornó bizonylat készítése, bizonylatok stornórozása:**

Vevői számlák adatainak karbantartása (Belker.)

Számla előállítás

Számla előállítás módja

Kézi előállítás (rögzítés / karbantartás) Gépi (automatikus) előállítás

Stornó bizonylat | Helyesbítő bizonylat | Szállítólevél alapján

Számla : SZLA / 3004

Stornózás típusa

Hibás bizonylat stornórozása Stornórozás és új bizonylat előállítása következő sorszámmal

Stornórozás indítása

Új adat
Módosítás
Törölés
Jóváhagy
Elvet
Keresés
Sorrend
Nyomtatás
Kilépés

Jel	Tárgyév	Típ.	Számlaszám	Partner neve	Szla. kelte	Szla. esed.	Nyomt. pld.
	2002	S	SZLA / 3003	FERROÉP Rt.	2002.07.17.	2002.07.27.	1
	2002	S	SZLA / 3004	QUELLE Bt.	2002.07.24.	2002.08.08.	
	2002	S	2001 / 1000	H és H Bau 02. Építőipari Bt.	2002.07.23.	2002.08.02.	

Hibás bizonylat stornórozásakor az alsó gridben kiválasztott bizonylatot stornó azaz rontott bizonylattá jelöljük ki. A képernyőn a számlaszám előtti oszlopban látható a stornórozás jele. A bizonylat RONTOTT felirattal kerül kinyomtatásra. Ezen bizonylat esetében minden kinyomtatott példányt le kell fűzni a tőpéldányos tömbbe.

Stornórozás és új bizonylat előállítása következő sorszámmal:

A kiválasztott bizonylat stornórozása és újraelőállítása történik meg a stornózott számla alapján ugyanazokkal a feltételekkel, következő bizonylatszámom. A stornózott bizonylat igény szerinti példányszámban kinyomtatható, mint „RONTOTT” bizonylat.

Az újra előállított bizonylat pedig eredeti és másolati példányai nyomtathatók. Itt kívánjuk a programmal segíteni a már elkészített számlák nyomtatási hiba miatti újraelőállítását és kinyomtatását, megkímélve ezzel a felhasználót az újbóli rögzítési feladatokról.

Ez a menüpont alkalmas arra is, hogy a már nyomtatás után észlelt hibák miatt a bizonylat automatikusan újra előállításra kerülhet, és az esetleges kisebb módosítások elvégezhetőek, így gyorsabban elkészíthető az újabb bizonylat.

Nyomatási kép

Nyomtatás Kilépes Egyedi méret (93%)

(Rontott) Számla Számlaszám: SZLA / 3010
2. példány / 1. oldal

Szállító adatai		Vevő adatai	
Szám-Adó Építőipari, Szervezési és Számítástechnikai Szolg. Kft. 6800 Hódmezővásárhely, Széchenyi tér 1/a. Adószám: 10346341-2-06 Pénzüntézet: Raiffeisen Bank Rt. Számlaszám: 11111111-22222222-33333333		Edénygyár Rt. 6800 Hódmezővásárhely, Erzsébeti út 7 Adószám:	
Teljesítés ideje: 2002.06.28.		Számla kelte: 2002.06.28.	
Teljesítés helye: Hódmezővásárhely		Fizetési határidő: 2002.07.08.	
		Fizetési mód: átutalás	
Devizaneve: Forint			

Megnevezés Statistikai besorolás	Mennyiség és mértékegység	Egységár	Nettó érték	ÁFA %	ÁFA érték	Bruttó érték
Mosogatógép	1 db	50 000,0000	50 000	25 %	12 500	62 500
Mosógép	1 db	100 000,0000	100 000	25 %	25 000	125 000
Összesen :			150 000	25 %	37 500	187 500

Oldalszám: 1 / 1

◆ **Helyesbítő bizonylat fül**

A programban csak itt engedélyezett a **mínusz tétel!**

Bizonylat automatikus helyesbítése

A tévesen elkészített számla, - amely már általunk a főkönyv felé feladásra került, vagy már a partner által feldolgozásra került - teljes értékének helyesbítésére szolgál. Előállíthatjuk a kiválasztott bizonylatról automatikusan az ellentétes tételeket (mínuszos mennyiségekkel és értékkel).

A helyesbítő bizonylat előállítás

A már kiállított számla adatainak helyesbítésére szolgáló menüpont.

A gridben kiválasztott számla alapján elkészítjük az eredeti tételeket " - " előjellel, és " + " előjellel is. A plussz előjelű számlák adatait módosíthatjuk a megfelelő mennyiségekre, vagy értékekre, attól függően, hogy miért kellett a Helyesbítő bizonylatot kiállítani. A számviteli törvény és APEH állásfoglalás szerint egy számlán kell hogy szerepeljenek a "-" és "+" összegek, és az eredeti számla összes tételét fel kell tüntetni, nem csak a helyesbítendő adatokat.

Nyomatási kép

Nyomatás Kilépés Egredi méret (75 %)

Helyesbítő számla

Számlaszám: S ZLA / 3011
1. példány / 1. oldal

Szállító adatai		Vevő adatai			
Szám-Adó Építőipari, Szervezési és Számítástechnikai Szolg. Kft. 8800 Hódmezővásárhely, Széchenyi tér 1.A. Adószám: 10048341-2-08 Pénzügyintézet: Raiffeisen Bank Rt. Szám lvszám: 11111111-22222222-33333333		A.S.A. Kft. Beton alapanyagokat Ellőállító és Forgalmazó vállalkozás 8630 Mindszent, Kossuth L. u. 5 Adószám: Devizanom: Forint			
Teljesítés ideje: 2002.06.14.	Számla kelte: 2002.06.14.	Fizetési határidő: 2002.07.14.			
Teljesítés helye: Hódmezővásárhely	Számlázási időszak:	Fizetési mód: átutalás			
Szerződés szám: 2001	Rendelés szám: AJANL				
Megnevezés SZLA / 3005 számú bizonylat helyesbítés e.					
Megnevezés Statistikai besorolás	Mennyiség és mértékegység	Egységár	Nettó érték ÁFA %	ÁFA érték	Bruttó érték
Autórádió VTSZ 111111111111	-1 db	9 000,0000	-9 000 25 %	-2 250	-11 250
Hűtőgép VTSZ 111111111111	-1 db	90 000,0000	-90 000 25 %	-22 500	-112 500
Porszívó VTSZ 111111111111	-1 db	32 500,0000	-32 500 25 %	-8 125	-40 625
Hűtőgép VTSZ 111111111111	1 db	99 000,0000	99 000 25 %	24 750	123 750
Porszívó VTSZ 111111111111	1 db	29 250,0000	29 250 25 %	7 313	36 563
Mosogatógép VTSZ 111111111111	1 db	141 120,0000	141 120 25 %	35 280	176 400
Összesen :			137 870 25 %	34 468	172 338

Oldalszám: 1 / 1

Egyedi helyesbítések

A helyesbítendő számla fej adatait állítjuk elő csak automatikusan, a mínusz tételek szabadon berögzíthetők.

Számla előállítása szállítólevél alapján

A kereskedelmi modullal történő együttes alkalmazás esetén van lehetőség a számla automatikus előállítására. Egy szállítólevélről egy számla készül. Különböző szűrőfeltétel beállításával választható ki a kívánt szállítólevél.

Vevői számlák adatainak karbantartása (Belker.)

Számla előállítás

Számla előállítás módja

Kézi előállítás (rögzítés / karbantartás) Gépi (automatikus) előállítás

Stornó bizonylat | Helyesbítő bizonylat | Szállítólevél alapján

Szállítólevél jele / száma : SZLEV / 1 - 15

Partner

Jelleg

Cég Magánszemély

EUROCAT Kft

Mozgás dátuma : 2001.11.01 - 2001.11.15

Szállítólevelek kigyűjtése

Új adat
Módosítás
Törölés
Jóváhagy
Elvet
Keresés
Számlarend
Nyomtatás
Kilépés

Jel	Tárgyév	Típ.	Számlaszám	Partner neve	Szla. kelte	Szla. esed.	Nyomt. pld.
	2002	S	SZLA / 3009	EUROCAT Kft	2002.06.25.	2002.07.05.	
S	2002	S	SZLA / 3010	Edénygyár Rt.	2002.06.28.	2002.07.08.	1
	2002	S	SZLA / 3011	A.S.A. Kft.	2002.06.14.	2002.07.14.	

Lehetőség van szállítólevél jel és sorszámtól-ig vagy konkrét partner megjelölésére, illetve egy időszakban kiállított szállítólevelek kigyűjtésére. A felhasználó igényeinek megfelelően kitöltött értékek alapján kigyűjtött szállítóleveleket felkínáljuk fel egy választóablakban, ahol kijelölhető mely szállítólevelekről kíván számlát készíteni.

Vevői számlák adatainak karbantartása (Belker.)

Számla előállítás

Számla előállítás módja

Kézi előállítás (rögzítés / karbantartás)
 Gépi (automatikus) előállítás

Stornó bizonylat | Helyesbítő bizonylat | Szállítólevél alapján

<input type="checkbox"/>	SZLEV / 3	Magyar Aszfalt	2002.05.18.	<input checked="" type="checkbox"/> Kijelölés
<input checked="" type="checkbox"/>	SZLEV / 4	E dérygyár Rt.	2002.05.20.	<input type="checkbox"/> Kijelölés törlése
<input type="checkbox"/>	OP / 1000	A.S.A. Kft.	2002.05.19.	<input checked="" type="checkbox"/> Kij. megfordítása

Számla jele:

Számla-előállítás

Visszalép

Új adat
Módosítás
Törés
Jóváhagy
Elvet
Keresés
Sorrend
Nyomtatás
Kilépés

Jel	Tárgyév	Típ.	Számlaszám	Partner neve	Szla. kelte	Szla. esed.	Nyomt. pld.
H	2002	S	2001 / 1000	EUROCAT Kft	2002.06.20.	2002.06.30.	
S	2002	S	2001 / 1001	A.S.A. Kft.	2002.06.20.	2002.07.20.	
	2002	S	2001 / 1002	LINDAB Rt.	2002.06.28.	2002.07.08.	

Vevő analitika lekérdezése

Különböző feltételek szerint kérdezhetők le a kimenő számlákról információk. A teljes analitika, vagy csak egy bizonyos időpontban ki nem egyenlített (esedékes) számlák információi jeleníthetők meg a listában. Lehetőség van a késett napok szerinti gyűjtésre is.

Meghatározható a lista rendezettsége, amely szerint az adatokat látni szeretnénk:

- számla jel / sorszám szerint
- partner megnevezésen belül
 - számla telj. dátuma
 - számla kelte
 - számla esedékessége
 - számla jele / száma szerint
- késedelmes napok szerint.

Vevő analitika lekérdezése

Lekérdezési feltételek Rendezettség

Összes számla
 Kiegyenlített számlák
 Fizetési mód:

Számla típus:
 Számla
 Egyszerű számla
 Nyugta
 Hely. okm. (Előleg)
 Hely. okm. (Egyéb)

Számla jelző:
 Belker.
 Külker.

Partner:
 Cég
 Magánszemély
EUROCAT Kft

Számla jele / száma: / 0 -tól 0 -ig.

Rendelés jele / száma: / 0
 Szerződés jele / száma: / 0

Teljesítés dátuma: 2002.01.01 15 -tól 2002.06.30 15 -ig.

Számla kelte: .. 15 -tól .. 15 -ig.

Fizetési határidő: .. 15 -tól .. 15 -ig.

Egyeztetés dátuma: .. 15 -tól 2002.06.30 15 -ig.

Késelt napok száma: 0 -tól 0 -ig.

Megtekint
Kilépés

A meghatározott feltételek szerint a program elkészíti a listát.

Nyomatási kép

Vevői számla analitika 2002.07.01. (15:18)

Hódmezővásárhely 1. oldal

Összes számla (Számla jele / száma szerinti rendezettségben)

Szűrőfeltételek

Belker/külker.jelző: B
 Partner: EUROCAT Kft (cég)
 Teljesítés dátuma: 2002.01.01. - 2002.06.30.

Egyeztetés dátuma: - 2002.06.30.

Számla azonosító (Hivatkozás)	Típus/Sz. Telj. kelte	Szla. jele	Szla. esed.	Fiz. mód	Nettó érték	A.P. érték	Bruttó érték Dev.	Kiagy. kelte	Kiegyenlítés Dev.	Elérés. Kés.n.
EUROCAT Kft / Szeged										
E2002 SZLA / 1000 (E2002 SZLA / 3006SH)	2002.06.20. 2002.06.20.	2002.06.30.	számlás		100 000	0	100 000 Ft		0 Ft	100 000 0
E2002 SZLA / 3004	2002.06.06. 2002.06.06.	2002.06.06.	számlás		5 000 000	1 290 000	6 290 000 Ft	2002.06.14.	5 000 000 Ft	1 290 000 24
E2002 SZLA / 3006	2002.06.20. 2002.06.20.	2002.06.30.	számlás		0	0	0 Ft		0 Ft	0 0
E2002 SZLA / 3009	2002.06.25. 2002.06.25.	2002.07.05.	számlás		60 000	15 000	75 000 Ft	2002.06.25.	75 000 Ft	0 0
Partner összesen(EUROCAT Kft / Szeged):					5 160 000	1 285 000	6 425 000 Ft		5 075 000 Ft	1 390 000
Lista összesen:					5 160 000	1 285 000	6 425 000 Ft		5 075 000 Ft	1 390 000

Oldalszám: 1 / 1

Fizetendő Áfa analitika

A lekérdezési feltétel meghatározásával az adott időszakra megkapjuk az áfa analitikát. Amennyiben a fizetendő és előzetesen felszámított analitikát egyszerre kérjük le, úgy a lista végén összesítést készít a program.

Rendezettség meghatározható:

- számla jele / száma
- teljesítés dátuma szerint

Pénzügyi ÁFA analitika lekérdezése

Lekérdezési feltételek | Rendezettség

ÁFA típus

Fizetendő

Előzetesen felszámított

Számla típus

Belker.

Külker.

ÁFA bevallás év : 2002 hó : 6

Teljesítés dátuma

.. 15 - től .. 15 - ig.

Megtekint Kilépés

Az elkészített listában kimutatásra kerülnek adó mértéke szerint az alap és áfa összegek számláinkét. A Rontott számlák is kimutatásba bekerülnek a megfelelő sorszámon.

Nyomatási kép

Nyomatás Kilépés Egyedi méret (71 %)

Szám-Adó Hódmezővásárhely

Pénzügyi ÁFA analitika 2002.07.01. (15:52)

Fizetendő ÁFA (Teljesítés dátuma szerinti rendezettségben) 2. oldal

Jel. Számlaazonosító	Telj. dátuma	Bruttó összeg	Mérték	0 %	12 % alap	12 % ÁFA	25 % alap	25 % ÁFA	Le nem vonható 12 % alap	12 % ÁFA	Le nem vonható 25 % alap	25 % ÁFA
V B2002 SZLA / 3005	2002.06.14.	164 375	0	0	0	0	131 900	32 875	0	0	0	0
V B2002 SZLA / 3011	2002.06.14.	172 339	0	0	0	0	137 870	34 469	0	0	0	0
V B2002 SZLA / 3006	2002.06.20.	0	0	0	0	0	0	0	0	0	0	0
V B2002 2001 / 1000	2002.06.20.	100 000	30 000	30 000	0	0	0	0	0	0	0	0
R V B2002 2001 / 1001	2002.06.20.	0	0	0	0	0	0	0	0	0	0	0
V B2002 SZLA / 3009	2002.06.25.	75 000	0	0	0	0	60 000	15 000	0	0	0	0
V B2002 SZLA / 3009	2002.06.25.	75 000	0	0	0	0	60 000	15 000	0	0	0	0
R V B2002 SZLA / 3010	2002.06.28.	0	0	0	0	0	0	0	0	0	0	0
V B2002 2001 / 1002	2002.06.28.	411 993	0	0	0	0	329 595	82 398	0	0	0	0
Összesen :		998 706	50 000	50 000	0	0	718 965	179 741	0	0	0	0

Előzetesen felszámított ÁFA :	132 000,00
Fizetendő ÁFA :	179 741,00
Befizetendő ÁFA :	47 741,00

Oldalszám : 2 / 2

Főkönyv számla egyeztető levél

Fizetési felszólítás

Késedelmi kamatterhelés

Főkönyvi feladás vevő számlákból

A kinyomtatott számlák adatairól feladás készíthető a megfelelő szűrőfeltételek beállításával. Lehetőség van **számlajelhez kapcsolódó számla sorszámától -ig** szerinti adatfeladásra és a **számla teljesítése szerinti dátumintervallumra** történő feladásra. A felhasználó igénye szerint adhatók fel a számla tétel adatai. A tétel adatokról készíthető tételes illetve összevont feladás.

Tételes feladás választásával a számla tételei külön-külön feladásra kerülnek, a tételekhez kapcsolódó áfa áfatípusonként összevonásra kerül, és egy összegbe kerül a feladásba.

Főkönyvi feladás vevő-analitikából

Szűrőfeltételek | Beállítások

Számla típusa
 Belker. Külker.

Számla jele / száma
 / 0 - tól 0 - ig.

Teljesítés dátuma :
2002.07.24 15 - tól 2002.07.24 15 - ig.

Megtekint Feladás Kilépés

Főkönyvi feladás vevő-analitikából

Szűrőfeltételek | Beállítások

Feladás típusa
 Tételes Összevont

Főkönyv szám : 311

ÁFA főkönyv : 4671

ÁFA tételekhez kapcsolódó gyűjtő(k)
 Munkaszám

Megtekint Feladás Kilépés

Összevont feladás választása esetén az azonos gyűjtőkre, főkönyvekre feladandó tétel adatokat összevonja a program és egy összegbe kerül a feladásba, az áfa tételek feladása azonos a tételes feladásával.

Főkönyvi szám meghatározására a főkönyvi könyvelés felé akkor van szükség, ha a vevői főkönyv minden számlánál azonos. Ebben az esetben minden kontírtétel mellé odakerül a vevői főkönyvi szám is, és a kontírozó könyvelőnek nem kell minden tételhez berögzítenie a főkönyvi számot. **Áfa főkönyv** meghatározására szintén akkor van szükség, ha minden tétel áfája ugyanarra a főkönyvi számra kerül feladásra.

Áfa tételekhez kapcsolódó gyűjtők megjelölése akkor szükséges, ha az áfás tételekhez kéri a felhasználó a tételhez kapcsolódó gyűjtő feladását az áfa főkönyvre. Pl. elszámoló egységenkénti áfa gyűjtést szeretne.

III. SZÁLLÍTÓ ANALITIKA

A modulban a belkereskedelmi és az import számlák adatai feldolgozhatóak.

A választás alapján a képernyő tartalma mindkét esetben azonos.

A számla előállítás módja:

- kézi rögzítés, amely esetben minden, a szállítói számla nyilvántartásához szükséges adatot berögzíthet a felhasználó,
- gépi előállítással, amikor már meglévő információ (más modulban előállított adatok, bizonylatok) alapján állítunk elő számlát.

Jel	Tárgyév Típ.	Számlasszám	Partner neve	Szla. kelte	Szla. esed.
	2002 S	SZALL / 1002	A.S.A. Kft.	2002.07.05.	2002.08.04.
	2002 S	SZALL / 1003	DÉMÁSZ	2002.07.10.	2002.07.20.
	2002 S	SZALL / 1004	Edénygyár Rt.	2002.07.17.	2002.07.27.

- Az **Új adat gomb** csak a kézi rögzítésű bejövő számláknál használható, lenyomásakor a számla fej adatok karbantartását kínálja fel a gép. A számla fej és tétel adataiban bekövetkezett változások lekezelését a **Módosítás gomb** segítségével lehet elvégezni. Ez a gomb gépi előállítás esetén szintén nem használható. A begépett adatok adattáblában való rögzítése a **Jóváhagy gomb** lenyomásakor történik. Az **Elvet gomb** használata azt jelenti, hogy az eddigi munka nem kerül rögzítésre. A **Megtekint gomb** lenyomásával megjeleníthetők a bejövő számla adatai, a kimenő számla nyomtatási képének

megfelelően, **a számla ki nem nyomtatható**. Tétel adatok nélkül nem látható a számla nyomtatási képe: „A számlán még egyetlen tétel sincs, ezért nem lehet kinyomtatni!” üzenet jelenik meg. Ezt az üzenetablakot az **OK gomb** on egérekattintással vagy az ENTER billentyű lenyomásával lehet eltüntetni.

3. Szállítói számla előállítás:

- ◆ **A./ Kézi előállítás (rögzítés/karbantartás):** Kézi előállítás esetén a számla fej és tétel adatait manuálisan kell kitölteni.

4. **Fej adatok:** Ezek a „füleken” lehet rögzíteni a számlára vonatkozó általános adatokat, a "fül" egy-egy adatszoportot tartalmaz. Amíg a számlafejre vonatkozó adatok letárolásra nem kerülnek, addig tétel adat nem rögzíthető a számlára!

– **Alapadatok:**

- ◆ **Számla típusa:** Lehet Számla, Egyszerű számla, Nyugta, Számlát helyettesítő okmány (Előleg bizonylat), vagy Számlát helyettesítő okmány (Egyéb).

Szállítói számlák adatainak karbantartása (Belker.)

Számla előállítás | Fej adatok | Tétel adatok

Alapadatok | Fizetési feltételek | Késedelmi kamat

Számla típusa

Számla

Egyszerű számla

Számlát helyettesítő okmány (Előleg)

Számlát helyettesítő okmány (Egyéb)

Nem tárgyévi számla

1997 1999 2001

1998 2000 2003

Számla jele / száma: SZALL / 1001

Beérk. számla száma: 124646

Jelleg

Cég Magánszemély

Partner: A.S.A. Kft.

Szerződés: 2001

Rendelés: AJANL

Iktatás jele / száma: LEV / 1

Új adat

Módosítás

Törölés

Jóváhagy

Elvet

Keresés

Sorrend

Megtekint

Kilépés

Jel	Tárgyév	Típ.	Számlaszám	Partner neve	Szla. kelte	Szla. esed.
	2002	S	SZALL / 1001	A.S.A. Kft.	2002.07.05.	2002.08.04.
	2002	S	SZALL / 1002	A.S.A. Kft.	2002.07.05.	2002.08.04.
	2002	S	SZALL / 1003	DÉMÁSZ	2002.07.10.	2002.07.20.

- ◆ **Nem tárgyévi számla.** A mezőben történő egérekattintással jelölhetjük ki, ha a tárgyévtől eltérő számlát szeretnénk a modulba rögzíteni. A tárgyévtől 5 évvel visszamenőlegesen lehet berögzíteni a ki nem fizetett számlákat, amelyeket a nyilvántartásba be szeretnénk vezetni. A tárgyévtől nagyobb 1 évet engedünk rögzíteni, és a számla sorszám kiadása is szigorú sorszám szerint történik majd.
- ◆ **Számla jele / száma:** Kódszótáras adat, a bizonylat jeleként rögzíthető a kódszótárba. Az ENTER-rel behívott bizonylat jele választás képernyőn kikereshető a beérkező számlához tartozó bizonylat jel. Új bizonylat jel a **Karbantartó gomb** bal vihető fel. A mező kitöltése kötelező! A számla szám a jelen belüli folyamatos gépi sorszám. Ha egy számlát módosítani hív be akkor a számla jele és a száma már nem karbantartható.
- ◆ **Beérkező bizonylat száma:** a beérkező számla azonosítója rögzíthető be.
- ◆ **Partner:** A jellegnél lehet kiválasztani, hogy cég vagy magánszemély állította ki a számlát és ennek megfelelően kínáljuk fel a jelleg után beviteli mezőben a cégeket vagy a magánszemélyeket. Mind a két esetben, az ENTER-rel behívott választóablakban, a
- ◆ Karbantartó gomb segítségével lehet új partnert felvinni. A mező kitöltése kötelező!
- ◆ **Szerződés:** Az első mezőben a szerződés jele vihető be illetve kiválasztható az ENTER lenyomásának hatására megjelenő választó ablakból. Itt is a **Karbantartó gomb** nyújt segítséget új jel felvitelére a kódszótárba, ahol a szerződés jelén kívül be kell rögzíteni a beérkező, illetve a kimenő szerződés induló sorszámát is. A második mezőbe a számlázáshoz kapcsolódó szerződés szám vihető be, ha nincs összekapcsolva a szerződés modul a számlázással.
- ◆ **Rendelés:** A szerződésnél leírtaknak megfelelően működik. Szintén az első mezőbe vihető fel a számla jele, ami kódszótáras és ha nincs kapcsolat a rendeléssel, akkor a rendelés száma rögzíthető be.
- ◆ **Iktatás:** Az első mezőbe az iktatás jele vihető fel, illetve kiválasztható az ENTER lenyomásának hatására megjelenő választó ablakból. Itt is a **Karbantartó gomb** nyújt segítséget új jel felvitelére a kódszótárba. A második mezőbe a jelhez tartozó iratszámot lehet kiválasztani.
- ◆ A rögzítést a paraméter beállítás vezérli, központi iktatást használ-e a felhasználó, vagy minden ügyintéző maga iktat a modulokból.
- ◆ *Fizetési feltételek:* Ezen a fülön jelenítjük meg a partnerrel történt megállapodásnak megfelelő fizetési feltétel információkat, illetve megállapodás hiányában a cég általános

adatoknál meghatározott fizetési feltételeket kínáljuk fel, amelyek természetesen karbantarthatóak.

- ◆ **Fizetés módja:** A partner ill. cég általános beállítás szerinti jellemző fizetési mód megjelenítése, amely módosítható. Amennyiben a megjelenített adatot módosítani akarja, akkor üres mező esetén az ENTER lenyomásakor bejövő fizetés mód választása képernyőn kikereshető az alkalmazni kívánt fizetési mód, illetve a **Karbantartó gomb** bal új mód vihető fel a kódszótárba. A mező kitöltése kötelező!
- ◆ **Devizanem:** A partner ill. cég általános beállítás szerinti jellemző devizanem megjelenítése, amely módosítható. Amennyiben a megjelenített adatot módosítani akarja, akkor üres mező esetén az ENTER lenyomásakor bejövő devizanem választása képernyőn kikereshető a kívánt devizanem, illetve a **Karbantartó gomb** bal új vihető fel.
- ◆ **Cég bankszámla száma:** A felhasználó cég pénzügyintézetének nevét és bankszámlaszámát jelenítjük meg a képernyőn. Több bankszámlaszám esetén az ENTER lenyomásakor bejövő Pénzügyintézet választás képernyőn kikereshető a megfelelő pénzügyintézet. Új pénzügyintézet és bankszámlaszám céghez történő hozzárendelése az Általános adatoknál a Felhasználó cég adatainak karbantartása képernyőn lehetséges. A mező kitöltése nem kötelező!

Szállítói számlák adatainak karbantartása (Belker.)

Számla előállítás Fej adatok

Alapadatok Fizetési feltételek Késedelmi kamat

Fizetés módja: átutalás Devizanem: Forint

Cég bankszámla száma: 11111111 - 22222222-33333333 Raiffaisen Bank Rt.

Partner bankszámla száma: 88888888 - 33333333-33333333 CITIBANK

Teljesítés

Teljesítés ideje: 2002.07.05 helye: Hódmezővásárhely folyamatos

Számla kelte: 2002.07.05

Fizetési határidő: 2002.08.04

ÁFA bevallás év: 2002 hó: 7 Árfolyam: |

Számlázási időszak

Új adat
Módosítás
Törés
Jóváhagy
Elvet
Keresés
Sorrend
Megtekint
Kilépés

Jel	Tárgyév	Típ.	Számlaszám	Partner neve	Szla. kelte	Szla. esed.
	2002	S	SZALL / 1001	A.S.A. Kft.	2002.07.05.	2002.08.04.
	2002	S	SZALL / 1002	A.S.A. Kft.	2002.07.05.	2002.08.04.
	2002	S	SZALL / 1003	DÉMÁSZ	2002.07.10.	2002.07.20.

- ◆ **Partner bankszámla száma:** A felhasználó cég pénzügyintézetének nevét és a hozzátartozó bankszámlaszámát jelenítjük meg a mezőben. Kitöltése nem készpénzes fizetési mód esetén kötelező, mivel erre történik a banki átutalás.
 - ◆ **Teljesítés ideje:** Alapértelmezésként a számítógép rendszer dátumát jelenítjük meg, amely felülírható a kívánt dátumra. A mező kitöltése kötelező!
 - ◆ **Teljesítés helye:** Alapértelmezésként a felhasználó cég telephelyének településnevét jelenítjük meg a mezőben, amely felülírható.
 - ◆ **Folyamatos teljesítés:** A mezőben történő egérgomb kattintással jelölhetjük meg, hogy a számla folyamatos teljesítésű-e. Ha a mezőbe a "pipa" jel bekerül, akkor a számla teljesítését felülírjuk a számla esedékessége szerinti dátummal, továbbá a számlázási időszak mezők kitölthetők lesznek.
 - ◆ **Számla kelte:** Alapértelmezésként a rendszer dátumot jelenítjük meg, amely felülírható. A mező kitöltése kötelező!
 - ◆ **Fizetési határidő:** A partnerrel kötött megállapodás, ennek hiányában a cég általános adatoknál meghatározott beállítások, és a naptár adattár felhasználásával határozzuk meg a számla fizetési esedékességét. Az érték módosítható. Kitöltése kötelező!
 - ◆ *Készpénzes fizetési mód esetén mindhárom dátumnak (teljesítés, számla kelte, esedékesség) egyenlőnek kell lenni, a program nem engedi letárolni az adatokat!*
 - ◆ *Folyamatos teljesítés megjelölése esetén, ha a számla fizetésének határideje a számla teljesítésének idejéhez kötött, akkor a program a számlázási időszak –ig dátumából számolja ki a meghatározott napszám alapján az esedékességet!*
 - ◆ **Áfa bevallás év, hó / negyedév:** Az installálás során beállításra kerül, hogy a felhasználó cég milyen gyakori áfa bevalló. A beállításnak megfelelően jelenítjük meg a képernyő mezőit. A mezők értékébe a számla teljesítés szerinti időszakot kínáljuk fel, amely felülírható, nagyobb lehet mint a teljesítés dátuma, és nem lehet lezárt áfa időszak. A mező kitöltése kötelező!
 - ◆ **Számlázási időszak:** Csak a folyamatos teljesítés bejelölése esetén karbantartható a mező.
 - ◆ **Árfolyam:** A megfelelő devizanemnek megfelelő árfolyam értékének berögzítése.
- *Késedelmi kamat:* A partnerrel történő megállapodás alapján, vagy ennek hiányában ha a felhasználó igényt tárt rá, akkor a felé közlendő késedelmi kamat információk rögzíthetők le.

- ◆ **Késedelmi kamat fizetés meghatározása:** Megjelöljük azt a helyet, ahonnan a késedelmi kamat számításához szükséges beállításokat megtalálja a program. Amikor kiválasztjuk, hogy a számla kitől érkezett, akkor megvizsgálja a program, hogy a késedelmi kamatra vonatkozóan van-e a partnerhez beállítás. Ha nincs információ, akkor a felhasználó cégnél történő beállításokat vesszük figyelembe és jelenítjük meg a képernyőn az adatokat. Akár partnernél, akár cégnél talált információk esetében a képernyő többi mezőjét nem lehet karbantartani, csak a meghatározás helyét lehet változtatni. Szerződés, illetve számla alapján történő meghatározás csak a modulok együttes alkalmazása esetén használható! Amennyiben a partner ill. cégbeállításoktól az adott esetben el kívánunk térni, úgy az **Egyéb** meghatározás helyet kell kijelölnünk, és a kívánt beállítást rögzíthetjük.
- ◆ **Késedelmi kamat típusa:** A beállítás csak Egyéb meghatározási hely esetén karbantartható. A Törvényes, Egységes vagy Jegybanki kamattípus esetén a Késedelmi kamat táblában szereplő aktuális értékekkel fogunk majd számolni kamatterhelés esetén. (Lásd: Pénzügyi modul / Késedelmi kamat nyilvántartás). Egyedi típus választása esetén lehetőség van a többi mező karbantartására. Az Egyedi típust jelöli meg a program automatikusan, ha nincs a partnernél, ill. a felhasználó cégnél megjelölve típus, vagy a késedelmi kamatot "Nem alkalmazza" beállítás szerepel valamely hozzárendelésnél.
- ◆ **Értéke:** Csak Egyéb késedelmi kamat meghatározás és Egyedi típus esetén karbantartható a mező értéke. A kívánt % érték írható be.
- ◆ **Faktor:** Alapértelmezésként 1,00 a mező értéke, amely karbantartható, kivéve az Egyedi típus meghatározásnál.
- ◆ **Korrekción:** A késedelmi kamat mértéket még korrigáló % értéket lehet rögzíteni, amelyet a terhelésnél figyelembe veszünk. Egyedi típus esetén nem karbantartható a mező.
- ◆ **Kezelési költség:** A megfelelő devizanem szerinti költségtérítés, amelyet késedelmi kamat kiterhelése esetén még a partnerre terhelünk.

A már letárolt adatokon történő módosítás esetén a program megkérdezi:

*" A késedelmi kamat adatok módosultak. Felül kívánja írni az adatokat?" Az üzenetablakon az **Igen vagy Nem gomb** on történő egérgattintással vagy a megfelelő nyomógombon történő ENTER billentyű lenyomásával lehet továbbjutni.*

3. **Számla tételadatok:** A "fü" csak akkor lesz aktív, ha már a számlához szükséges általános adatokat (fejadatokat) letároltuk.

- *Alapadatok* A képernyőn a számla tételéhez szükséges alapadatok, kötelezően kitöltendő mezők szerepelnek.

Szállítói számlák adatainak karbantartása (Belker.)

Számla előállítás | Fej adatok | Tétel adatok

Számla : SZALL / 1004 (Edénygyár Rt.)

Előleg tétel

Főkönyvi szám: 5111

TASZ megn.:

Tétel megn.: A tétel megnevezés begépelése

Projekt:

Stat. bes.: VTSZ 5555555

ÁFA kulcs: 25 %-os áfa

Nettó érték: 100 000 Ft

ÁFA érték: 25 000 Ft

Bruttó érték: 125 000 Ft

Gyűjtő(k):

Munkaszám: 12345

Jelző	Megnevezés
	A tétel megnevezés begépelése

- ◆ **TASZ megnevezés:** A TASZ választás ablakban kereshető meg a megfelelő tétel megnevezése. A felhasználónak a Termék,- Anyag-, Szolgáltatás törzsbe (továbbiakban TASZ) kell felvezetnie a jellemzően vásárolt tételeit. A kiválasztott megnevezés nem írható felül! Nem kötelező a TASZ használata.
- ◆ **Tétel megnevezés:** Amennyiben a felhasználó nem kívánja a bejövő tételeit törzsbe felvezetni, erről esetleg valamilyen gyűjtés szerinti információt lekérdezni, akkor a tétel megnevezése mezőbe kötetlenül írhat be információt, a beérkező számla tételről.
A két mező közül csak az egyik használható!
- ◆ **Statisztikai besorolás:** TASZ választás esetén megjelenítjük a TASZhoz rendelt statisztikai besorolást, és azonosítót, amely felülírható. Az üres mezőben nyomott Enter billentyű hatására a Statisztikai besorolás választás ablakban a kívánt adat kiválasztható. A kiválasztott statisztikai besoroláshoz tartozó azonosítók közül lehet választani.

- ◆ **Áfa:** A mező kitöltése kötelező!
- ◆ **Nettóérték:** A tételhez tartozó kívánt nettó összeg berögzíthető.
- ◆ **ÁFA érték:** A tételhez választott áfa érték alapján és a nettó érték alapján a program számítja az értéket, amely felülírható!
- ◆ **Bruttó érték:** Számított adat, amely felülírható!

Bármely négy mező közül két mező kitöltése esetén a program kiszámítja az értékeket!

- ◆ **Előleg tétel:** Akkor kell a mezőt kijelölni az egérkattintással, ha a szóban forgó tétel előlegtétel. Tehát végszámla esetén, amikor a végösszegeből le kívánjuk vonni ezt a bizonyos tételt. a program ezeket az előleg tételeket mínusz előjellel kezeli, a megjelenítésben is az előleg oszlopokba összesíti be.
- ◆ **Főkönyvi szám:** A főkönyvi modullal történő együtt alkalmazás esetén tölthető ki a mező a Főkönyvi számla adattárból
- ◆ **Munkaszám (gyűjtő1, 2, 3.):** Amennyiben a felhasználó cég a főkönyvi számokon kívül más gyűjtési szempontokat is meghatározott a program installálása során, akkor a paraméterezett gyűjtési csoportokat megjelenítjük a képernyőn, és minden számlatételhez megadható milyen csoportosítást kérünk róla a későbbi kigyűjtéseinkhez, ill. a főkönyvi nyilvántartásunkhoz. Lásd: Általános adatok / Törzsadatok / Gyűjtők karbantartása.
- ◆ **Projekt:** Az általános adatok / Törzsadatok / Projektek törzsben szereplő adatok közül lehet választani.

1. Számla előállítás:

- ◆ **B./ Gépi (automatikus) előállítás:** Ebben az esetben meg lehet adni, hogy egy már korábban felvitt számláról **Stornó bizonylat**, **Helyesbítő bizonylat** készüljön, a kiválasztott számlát ugyanazokkal az adatokkal **ismételje**, de **következő sorszámon**, ugyanazokkal a tétel adatokkal, **több partner felé**, a számla elkészíthető egy kiválasztott **Számla alapján**, **Szerződés alapján**, **Szállítólevél alapján**, **Anyagforgalmi bizonylat** alapján. Ha a gépi előállított számla adataiban módosítani akar, akkor a kézi előállítást kell kiválasztani.

Helyesbítő bizonylat fül

A programban csak itt engedélyezett a *mínusz tétel!*

Bizonylat automatikus helyesbítése

A tévesen beérkezett számla, - amely már általunk a főkönyv felé feladásra került, vagy megreklamált számla, amely már feldolgozásra került - teljes értékének helyesbítésére szolgál. Előállíthatjuk a kiválasztott bizonylatról automatikusan az ellentétes tételeket (mínuszos mennyiségekkel és értékkel).

A helyesbítő bizonylat előállítása

A már kiállított számla adatainak helyesbítésére szolgáló menüpont.

A gridben kiválasztott számla alapján elkészítjük az eredeti tételeket " - " előjellel, és " + " előjellel is. A plussz előjelű számlák adatait módosíthatjuk a megfelelő mennyiségekre, vagy értékekre, attól függően, hogy miért kellett a Helyesbítő bizonylatot kiállítani.

Jel	Tárgyév	Típ.	Számra szám	Partner neve	Szá. kelte	Szá. esed.
	2002	S	SZALL / 1004	E dénygyár Rt.	2002.07.17.	2002.07.27.
	2002	S	SZALL / 1005	A.S.A. Kft.	2002.07.17.	2002.08.16.
	2002	S	SZALL / 1006	E dénygyár Rt.	2002.07.29.	2002.08.08.

Egyedi helyesbítések

A szállító által küldött csak mínuszos tételek felvitelére alkalmas menüpont. A gridben kiválasztott eredeti számla alapján elkészíti a program automatikusan a számla fej adatakat tétel adat nélkül. A tétel adatok külön berögzíthetők.

Számla előállítása szállítólevél alapján

A kereskedelmi modullal történő együttes alkalmazás esetén van lehetőség a számla automatikus előállítására. Egy szállítólevélről egy számla készül. Különböző szűrőfeltétel

Jel	Tárgyév	Típ.	Számlaszám	Partner neve	Szla. kelte	Szla. esed.
	2002	S	SZALL / 1004	Edénygyár Rt.	2002.07.17.	2002.07.27.
	2002	S	SZALL / 1005	A.S.A. Kft.	2002.07.17.	2002.08.16.
	2002	S	SZALL / 1006	Edénygyár Rt.	2002.07.29.	2002.08.08.

beállításával választható ki a kívánt szállítólevél.

Lehetőség van szállítólevél jel és sorszámtól-ig vagy konkrét partner megjelölésére, illetve egy időszakban kiállított szállítólevelek kigyűjtésére. A felhasználó igényeinek megfelelően kitöltött értékek alapján kigyűjtött szállítóleveleket felkínáljuk fel egy választóablakban, ahol kijelölhető mely szállítólevelek érkezett meg a számla.

Jel	Tárgyév	Típ.	Számlaszám	Partner neve	Szla. kelte	Szla. esed.
	2002	S	SZALL / 1004	Edénygyár Rt.	2002.07.17.	2002.07.27.
	2002	S	SZALL / 1005	A.S.A. Kft.	2002.07.17.	2002.08.16.
	2002	S	SZALL / 1006	Edénygyár Rt.	2002.07.29.	2002.08.08.

Teljesítések adatainak karbantartása

A kimenő és beérkező számlákkal kapcsolatos pénzforgalom rögzítésére szolgáló menüpont. Banki vagy pénztári forgalom választásával meghatározható a pénzforgalom.

Teljesítések adatainak karbantartása

Teljesítés módja: Bank Pénztár

Bankszámla-szám: 22222222-33333333

11111111 Raiffaisen Bank Rt.

Főkönyv: 3841 Devizanem: Forint

Befizetés Kifizetés Késedelmi kamat

Dátum: 2002.12.09 Bizonylat jele / száma: OTP / 0

Partner megn.: A.S.A. Kft.

Számla összeg: 625 000,00 Ft

Teljesítés: 300 000,00 Ft

Eltérés: 325 000,00 Ft

Vevő Szállító Belker. Külker.

Tárgyév: 2002 Számla jele / száma: SZLA / 3003

Teljesített összeg: 300 000

Teljesített összeg (egyéb deviza)

Devizanem: Árfolyam: 1 Érték: 0

Új adat, Módosítás, Törlés, Jóváhagy, Elvet, Keresség, Sorrend, Nyomtatás, Kilépés

Jelző	Telj. ideje	Bizonylat	Ve./Sz.	Bel./Kül.	Tárgyév	Számla	Kiegy.	Kés.k.	Teljesített összeg
K	2002.09.24.	PKI / 1	Száll.	Belker.	2002	SZALL / 1001	Pénztár		35 000,00
K	2002.09.24.	PKI / 1	Száll.	Belker.	2002	SZALL / 1001	Pénztár		4 500,00
B	2002.10.24.	PBE / 12	Vevő	Belker.	2002	SZLA / 3001	Pénztár	N	187 500,00
B	2002.12.09.	OTP / 0	Vevő	Belker.	2002	SZLA / 3003	Bank	N	300 000,00

Bankszámlaszám: A felhasználó cég bankszámlaszámai közül lehet választani, egy számlaszám esetén automatikusan feltöltődik a mező tartalma.

Főkönyv: A választott pénzmozgáshoz tartozó főkönyv választása. Amennyiben egy kijelölt bank, vagy pénztár főkönyv van a főkönyvi szám adattárban kijelölve, úgy automatikusan feltöltjük a megfelelőt a képernyőre.

Befizetés / Kifizetés: Az irány választása kötelező.

Késedelmi kamat: Abban az esetben kell a mezőt megjelölni, ha a pénzforgalom késedelmi kamat fizetése egy számlára. Ezeket a tételeket a késedelmi kamat terhelő levél készítésénél figyelembe vesszük majd.

Dátum: Rendszer dátumot kínáljuk fel, amely felülírható, kitöltése kötelező.

Bizonylat jele / száma: Pénztár esetén a pénztárbizonylat jele és száma, bankbizonylat esetén a banki kivonat száma írható be.

Vevő / Szállító: Az analitika meghatározása kötelező, e választás is segít a számla beazonosításában.

Belker. / Külker.: A számla típusának meghatározása szintén szükséges a számla azonosításához.

Tárgyév: Alapértelmezésként a tárgyévet kínálja fel a program, ami felülírható.

Számla jele, száma: Választható adat vagy begépelhető. Ezen információk alapján a képernyőre kerül a meghatározott számla partner megnevezése, végösszege, eddigi kiegyenlítések összege és az eltérés összege, amely a teljesített összeg mezőbe is beírásra kerül.

Teljesített összeg: A választott számlához tartozó kiegyenlítések figyelembe vételével felkínálja a program a hátralék összegét, amely érték felülírható.

A **Jóváhagy nyomógomb** megnyomására letárolásra kerülnek a teljesítés adatai.

A gridben amely kiegyenlítés soron áll a kurzorcscík, a rögzítő képernyőn az egér mozgatásával az információk keretben megjeleníthető a számla összege, valamint a kiegyenlítések összege.

A **Nyomtatás nyomógomb** hatására lekérdezhető egy adott nap pénzforgalma, illetve egy konkrét számlához tartozó kiegyenlítés.

Teljesítések lekérdezése

Lekérdezés típusa

Adott dátumhoz kapcsolódó teljesítések

Adott számlához kapcsolódó teljesítések

Számla azonosítók

Vevő Belker.

Szállító Külker.

Tárgyév: Számla jele / száma: /

Nyomatási kép

2002.07.29. (16:39)

1. oldal

Teljesítések listája
(Adott dátumhoz kapcs.)

Dátum: **2002.07.05.** Szűrőfeltétel

Számla	Bizonylat	Kiegy.	Főkönyvi szám	Befizetés	Kifizetés
S-B-2002-BESZLA / 5000	PKI / 3	Pénztár	3811		5 600,00
S-B-2002-BESZLA / 5001	PKI / 3	Pénztár	3811		50 000,00
S-B-2002-BESZLA / 5001	PKI / 3	Pénztár	3811		60 000,00
S-B-2002-KP / 500	PKI / 1	Pénztár	3811		35 900,00
S-B-2002-KP / 501	PKI / 1	Pénztár	3811		300 000,00
S-B-2002-KP / 502	PKI / 2	Pénztár	3811		10 000,00
S-B-2002-KP / 502	PKI / 2	Pénztár	3811		20 000,00
S-B-2002-KP / 502	PKI / 2	Pénztár	3811		12 000,00
S-B-2002-SZALL / 1000	OTP / 0	Bank	3842		255 250,00
S-B-2002-SZALL / 1000	OTP / 0	Bank	3841	30 000,00	
V-B-2002-SZLA / 3000	OTP / 5	Bank	3842	200 000,00	
V-B-2002-SZLA / 3000	PB / 10000	Pénztár	3811		175 000,00
V-K-2002-SZLA / 3001	OTP / 6	Bank	3841	1 001 261,00	

Lista vége.

Oldalszám: 1 / 1

Pénztár analitika

A modulban naprakészen vezethető a pénztárforgalom, több pénztár is nyilvántartható. Készpénzforgalmi jogcímek segítik a pénztáros munkáját, az előforduló pénzmozgásokat egy törzsadatárba lehet felvinni és a napi pénzmozgások alkalmával csak ki kell választani a megfelelő gazdasági eseményt. A kiadási pénztárbizonylatról a készpénzes vásárlások számlái szigorú sorszám szerint letárolásra kerülnek a szállítói számlák közé, így az Áfa analitikába is automatikusan belekerülnek.

A napi mozgások rögzítéséről a megfelelő példányban kinyomtatható a pénztárbizonylat.

Tetszőleges időszakról pénztárjelentés kérdezhető le címletjegyzékkel.

A modul az integrált rendszer részeként, vagy önállóan is üzemeltethető.

A modul indításához az alábbi törzsadatok meghatározása, rögzítése szükséges:

1. Általános adatok / Törzsadatok / Főkönyvi számlaszámok

Ezen a képernyőn lehet beállítani a cég főkönyvi számlatükreinek megfelelően a főkönyvi számlaszámokat, a kiegészítő információkkal együtt. A felhasználó igényeinek megfelelően csoportosíthatja, bonthatja alá a főkönyvi számlaszámait. Lehetőséget adunk a mérleg és eredménykimutatás sorok számlaszámhoz történő hozzárendelésére, amely segítségével a munka során azonnal lekérdezhető lesz naprakészen a mérleg-, eredménykimutatás adat tetszőleges intervallumra.

A pénztár modul alkalmazása szempontjából azokat a főkönyvi számlaszámokat szükséges felrögzíteni, amely a pénztár forgalommal szükségesek, hogy a megfelelő főkönyvi számlaszámok a pénzforgalmi jogcímek felvitelénél kiválaszthatók legyenek.

Alapadatok:

- ◆ ***Főkönyvi számla száma:*** Kitöltése kötelező. A számlatükörben meghatározott főkönyvi számlaszám, értéke csak szám lehet.
- ◆ ***Főcsoportjelző:*** Kötelező kitölteni. Azt jelöli, hogy az adott főkönyvi számlaszám főcsoport főkönyv-e, vagy nem. Ha főcsoport főkönyv, akkor nem lehet könyvelni rá. A szükséges kimutatásokban összesítéseket végzünk a főcsoport főkönyvekre, az „alábontott” főkönyvekről.
- ◆ ***Főkönyv megnevezése:*** A számlatükörben rögzített főkönyvi számlaszám megnevezése, kötelező kitölteni.

- ◆ **Analitika jelző:** Pénztár főkönyv esetén az analitika jelzőt be kell jelölni, mert a program a pénztár forgalom rögzítésnél csak a pénztár jelű főkönyvek közül enged választani.. Egy cégnek lehet több pénztár jelű főkönyve is, abban az esetben, ha több pénztára is van.

Főkönyvi számlaszámok adatainak karbantartása

Alapadatok | Mérleg sorok | Eredménykimutatás-sorok

Fők. számla száma : 3811 Főkönyv megnevezése : Pénztár

Főcsoport jelző: Főcsoport Nem főcsoport

Jelleg: Bevétel Kiadás

Előző évek módosításai (mérleg és eredménykimut. 'd' oszlop)

Analitika jelző:

Vevő Vevői ÁFA Vevői alap Pénztár Nyitó mérleg

Szállító Szállítói ÁFA Szállítói alap Bank Záró mérleg

Jelző	Főkönyvi számlaszám	Főkönyvi számla megnevezése	Főcs. jelző
311		belf. vevők	
3811		Pénztár	
384		Bank	
389		Átvezetési számla	

Új adat, Módosítás, Törölés, Jóváhagy, Elvet, Keresés, Sorrend, Nyomtatás, Kilépés

Mérleg beállítások: Itt rögzíthető a megfelelő mérleg eszköz / forrás sorok meghatározása az 1. – 4. számlaosztály főkönyvi számlaszámaihoz.

Nem kötelező kitölteni.

Eredménykimutatás beállítások: A megfelelő eredménykimutatás sorok meghatározása az 5. – 9. számlaosztály főkönyvi számlaszámaihoz.

2. Általános adatok / Törzsadatok / Bizonylat törzs karbantartása:

Ebben a menüpontban lehet berögzíteni a cég működése közben felmerült Anyagforgalmi bizonylat, Szállítólevél, Számla, Pénztárbizonylat jelét, tömsorszámát, felhasználóját stb.

Fej adatok

- A fej adatok „fülön” új felvitel előtt ki kell választani, hogy milyen bizonylattípust akar rögzíteni, utána az **Új adat gomb**bal bevihető a kiválasztott bizonylat megnevezése, és a hozzá tartozó többi adat. Karbantartás esetén először szintén ki kell

választani a karbantartani kívánt bizonylat típusát, azután a **Módosítás gomb**bal elvégezhető a karbantartás.

- ◆ **Pénztárbizonylat:** Rögzítésekor ezt kell kijelölni egérekattintással.

Jelző	Bizonylat megnevezése	Irány	Vezérlés
	Pénztár bevét	B	A
	Pénztár kiadás	K	A

- ◆ **Bizonylat megnevezése:** Kötelező kitöltésű mező, ha elmarad a kitöltése, akkor a program figyelmeztető üzenetet küld. Pénztár esetén külön kell a bevételi és külön a kiadási bizonylatok bizonylatjelét, sorszámát felvinni.

Szükséges még a beérkező számla bizonylat jelét és sorszámát is felvezetni, ha a pénztár modulba rögzített készpénzes számlák elkülönítését szeretnénk látni pl.: áfa analitikában, szállító analitikában.

- ◆ **Mozgás iránya:** Bevétel - beérkező vagy kiadás - kimenő lehet, a megfelelő egérekattintással kiválasztható.
- ◆ **Sorszám kiadás:** Kézi vagy automatikus vezérlésű lehet. Automatikus jelzés esetén a program a töombsorszámától mezőbe beírt számtól szigorú sorszám szerint adja ki a bizonylat sorszámát.

Kézi vezérlés esetén a tétel adatok „fülön” a töombsorszámig mezőt is ki kell tölteni.

Tétel adatok

- ◆ **Bizonylat:** Tájékoztató adatként megjelenik, hogy milyen bizonylattípushoz és milyen bizonylat megnevezéshez akarja a tétel adatokat rögzíteni.

- ◆ **Tömborszám:** -tól, -ig érték adható meg, ha a fejadatoknál a sorszám kiadás kézi, akkor kötelező kitölteni a tömborszámig értéket is. Automatikus vezérlés esetén elég

Bizonylat törzs karbantartása

Fej adatok | Tétel adatok

Bizonylat : Pénztárbizonylat / Pénztár kiadás

Tömborszám : -tól -ig

Bizonylat jele :

Felhasználó :

Használatba vétel : Lezárás :

Beszerzést igazoló számla száma : kelte :

Főkönyvi számla :

Jelző	Tömbszám kezdete	Tömbszám vége	Bizonylat jele
	1	1000	PKI

Jelző	Bizonylat megnevezése	Irány	Vezérlés
	Pénztár bevét	B	A
	Pénztár kiadás	K	A

a kezdő tömb sorszám. A program vizsgálja, hogy a tömb sorszámok között átfedés ne legyen. Egy bizonylatjelhez egy tömborszámától, -ig tartozhat.

- ◆ **Bizonylat jele:** Kódszótáras adat, az ENTER-rel behívott választó ablakból lehet kiválasztani, a használni kívánt bizonylat jelet. Új bizonylat jelet a **Karantartó gomb**on egérgattintással lehet felvinni a kódszótárba.
- ◆ **Felhasználó:** Az ENTER billentyű lenyomásakor megjelenő dolgozó választás ablakból lehet kiválasztani azt a dolgozót aki az éppen rögzített bizonylattörzset használatba veszi. Kitöltése nem kötelező.
- ◆ **Használatba vétel:** A bizonylat használatba vételének a dátuma.. Kitöltése kötelező, ettől a dátumtól kezdve engedi a program a bizonylat sorszám kiadását.
- ◆ **Lezárás:** A betelt bizonylat irattárba vételének a dátuma. Abban az esetben kell kitölteni, ha a tömböt valamilyen okból le szeretnénk zárni, így a program a beírt dátum után nem enged ebből a tömbből felhasználást!
- ◆ **Beszerzést igazoló számla száma:** Itt nem szükséges a kitöltés, a kézi bizonylatoknál fontos lehet a kézi számlatömb vásárlását igazoló számla száma.

- ◆ **Beszerezést igazoló számla kelte:** A számla dátuma begépelhető billentyűzetről.
- ◆ **Főkönyvi számla:** Nem kell kitölteni a mező értékét.

3. Pénzügyi modul / Törzsadatok / Pénzforgalmi jogcímek

A banki és pénztári mozgások meghatározására szolgáló menüpont. Meghatározhatók a bevételi és kiadási típusokhoz tartozó mozgások. A mozgásokhoz meghatározhatók a főkönyvi számok is. A pénzforgalmi jogcímek használata akkor fontos, ha a főkönyvi modul felé feladás készül a pénztári mozgásokról. A mozgások megnevezéseit és a kapcsolódó főkönyveket egyszer kell a rendszerben meghatározni, és a pénztár modul ezután a választott mozgásnak megfelelően tudja alkalmazni a jogcímeket.

Pénzforgalmi jogcímek karbantartása

Típus: Pénztár Bank

Írány: Bevétel Kiadás

Pénzforgalmi kapcsolat: Vevői számla Szállítói számla Készpénzes vásárlás Előleg kiadás Előleg visszavételezés Egyéb pénzforgalom

Pénzforgalom megnevezése:

Ellenszámla száma:

Jel	Pénzforgalom megnevezése	Ellenszámla száma	Másodlagos fők. szám
	éven belül elh.eszk	5121	
	fenntartási javítási anyagok	5114	
	fuvardíj	521	
	hatósági ig.szolg.díj illeték	531	
	hirdetés,reklám	524	

4. Pénzügyi modul / Pénztár analitika / Nyitó pénzkészlet rögzítése

A pénztárankénti nyitó összegek felvezetésre ad lehetőséget a menüpont.

Dátum: A rendszerdátumot kínáljuk fel, amely felülírható. A mező kitöltése kötelező.

Pénztár: A Főkönyvi

Nyitó pénzkészlet rögzítése

Dátum:

Pénztár:

Devizanem:

Nyitó összeg: Ft

Jelző	Nyitás dátuma	Pénztár főkönyv	Nyitó összeg
	2004.01.01	3811	215 788 Ft

számlatörzsből választható ki a megfelelő pénztár főkönyv száma. A mező kitöltése kötelező.

Devizanem: A kódszótárból választható ki a megfelelő devizanem, kitöltése kötelező.

Nyitó összeg: A választott főkönyvhöz tartozó nyitó pénzkészlet begépelésére van lehetőség, a mező kitöltése kötelező.

Pénzügyi modul / Pénztárforgalom rögzítése

Fej adatok: A pénztárbizonylat tételeihez tartozó azonos adatok berögzítése történik.

Pénztár főkönyvi szám: A Főkönyvi törzsből ki kell választani a megfelelő pénztárfőkönyvet, a mező kitöltése kötelező.

Dátum: Alapértelmezésként a rendszer dátumot kínáljuk fel, amely felülírható. A mező kitöltése kötelező

Bevétel / Kiadás: Meg kell határozni, hogy bevételi vagy kiadási pénztárbizonylatot fogunk-e rögzíteni. A választás kötelező.

Bizonylat jele / száma: Már korábban az Általános adatok / Törzsadatok / *bizonylat törzs*ben meghatározott pénztárbizonylathoz kapcsolódó bizonylat jelek közül lehet választani.

Amennyiben csak egy bizonylatjelet használunk, akkor automatikusan kiírjuk a képernyőre.

Jel	Pénztár	Dátum	Bev. / Kiad.	Bizonylat jele / száma	Stát.
	3811	2004.04.08.	Bevétel	PBE / 97	N
	3811	2004.04.08.	Bevétel	PBE / 98	N
	3811	2004.04.08.	Bevétel	PBE / 99	N
	3811	2004.04.08.	Kiadás	PKI / 196	N

Bizonylat száma szigorú sorszám szerint kerül lefoglalásra a **Jóváhagy nyomógomb** megnyomására lesz látható a képernyőn az értéke.

Deviza: Alapértelmezésként a **Cégáltalános** adatoknál meghatározott devizát jelenítjük meg a képernyőn, amely felülírható.

Mellékletek száma: A tételekhez tartozó bizonylatok számának meghatározása lehetséges, a mező kitöltése nem kötelező.

Pénztáros: A képernyőn megjelenítésre kerül a felhasználói jelszóval belépett személy neve, ami nem írható felül. A bizonylat kinyomtatásakor a pénztáros nevéhez kinyomtatásra kerül a felhasználó neve.

Tétel adatok :A felső sorban látható a pénztárbizonylat fejrészének főbb információi.

A bizonylathoz maximum 5 tétel rögzíthető.

Jogcím: A rögzítendő jogcímet meg kell határozni. A Bevételez és a Kiadáshoz kapcsolódó pénzmozgások képernyő adattartalmának kitöltését vezérli a választásunk.

Bevétel esetén Vevő, Szállító, Előleg fizetés és Egyéb mozgások választhatók.

Kiadás esetén Vevői számla, Szállítói számla illetve Készpénzes vásárlás, továbbá Előleg fizetés és Egyéb pénzforgalom választható. Számlával kapcsolatos mozgások esetén ki kell tölteni a számlára vonatkozó adatokat, Előleg és Egyéb mozgás esetében .nem lehet a számlára vonatkozó adatokat karbantartani.

Készpénzes vásárlás esetén azonnal letárolásra kerülnek az adatok a szállító-, és Áfa analitikába is.

Pénztárbizonylat rögzítés

Fej adatok | Tétel adatok

3811 / 2002.09.24. / Kiadás (PKI / 1)

Partner
 Cég Magánsz. Dolgozó
DÉMÁSZ

Jogcím
 Vevői számla Kézp. vásárlás Előleg visszavét.
 Szállítói számla Előleg kiadás Egyéb pénzforg.

Belker. Külker. Tárgyév / Számla jele / száma / azon. Hivatkozás
2002 / SZALL / 1001 / 1 1

Gazdasági esemény **Pénzforgalmi jogcímek**
Alapanyag vásárlás

Ellenszámla
5611

Munkaszám:

Bruttó érték: 35 000 Ft ÁFA kulcs: 25 %-os áfa
Nettó érték: 28 000 Ft ÁFA érték: 7 000 Ft

Jogcím	Gazdasági esemény	Bruttó összeg
Kézp. vásárlás	Alapanyag vásárlás	35 000,00
Kézp. vásárlás	Postaköltség	4 500,00

Adat | Módosítás | Törölés | Jóváhagy | Elvet | Keresés | Sorrend | Nyomtatás | Kilépés

Partner: Készpénzes vásárlás, Előleg fizetés vagy Egyéb mozgás választása esetén meghatározható a *Cég, Magánszemély*, vagy saját *Dolgozó*, akivel a pénzforgalom kapcsolatos.

Vevő és Szállító mozgás választása esetén a mező értékébe a hivatkozott számla azonosítók alapján megjelenítésre kerül a megnevezés.

Készpénzes vásárlás esetén, illetve **Előleg** fizetés, vagy **Egyéb** mozgás esetén választható a mezőben megnevezés.

Amennyiben számlával kapcsolatos a pénzmozgás akkor

- *Belker/Külker* jelző választása kötelező minden esetben
- *Tárgyév* meghatározása kötelező
- *Számla jele* választás minden esetben kötelező
- *Számla szám* meghatározásra csak *Vevő és Szállító* választás esetén kötelező.

Készpénzes számla esetén a számlaszám mezőt nem kell kitölteni, mert a program a következő szállítói sorszámot lefoglalja

- *Számla azonosító* mező értékét abban az esetben kell alkalmazni, ha egy készpénzes számla adatait (tételeit) egy számlaszámra kívánjuk lerögzíteni.

Üres érték esetén minden számlatételnek új szállítói számlasorszámot ad a program, **azonos azonosító jel** begépelése esetén egy szállítói sorszám alatt kerül lerögzítésre a számla, több tételben.

- *Hivatkozás* mező a készpénzes számla eredeti sorszámanak rögzítésére szolgál, kitöltése nem kötelező

Gazdasági esemény (pénzforgalmi jogcímek):

A fenti beállításoknak megfelelően a *pénzforgalmi jogcímek* közül választhatunk üres mezőben ütött Enter billentyű hatására, vagy *egyedileg begépelhető* a megfelelő gazdasági esemény. Begépelés vagy választás után a *lefelé nyíl* segítségével hagyható el a mező.

Ellenszámla:

Pénztárfogalmi jogcím választása esetén a mező automatikusan feltöltődik a választott pénzforgalmi jogcímhöz meghatározott főkönyvi számlaszámmal.

Egyedi gazdasági esemény begépelése esetén ki kell tölteni a mező értékét, a Főkönyvi számlaszám törzsből.

Másodlagos főkönyv: A paraméter beállításnak megfelelően jelenik meg a mező. A főkönyvi törzsből választható az értéke.

Bruttó érték: Minden esetben a mező kitöltése kötelező.

Áfa kulcs: Csak készpénzes vásárlás esetén töltendő ki a mező, más választás esetén nem aktív a mező értéke.

Nettó érték: Csak készpénzes vásárlás esetén kerülhet kitöltésre a mező értéke, egyéb választás esetén nem aktív a mező.

Áfa összeg: Csak készpénzes vásárlás esetén töltendő ki, számított érték, amely felülírható. Egyéb választás esetén nem aktív a mező.

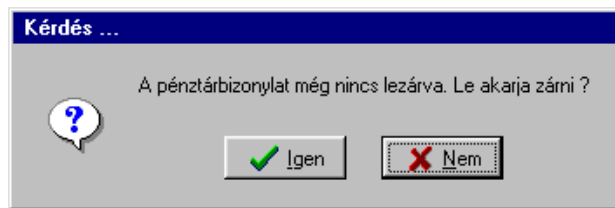
Az Áfa kulcs és bármely más mező kitöltése esetén a program kiszámítja a hiányzó két mező értékét.

Gyűjtő1,2,3: A paraméter beállításoknak megfelelően jelennek meg a képernyőn a mezők.

Jóváhagy nyomógomb megnyomásával letárolódnak a rögzített adatok.

Egy bizonylathoz 5 tétel rögzíthető!

A **Nyomtatás nyomógomb** hatására a következő képernyő jelenik meg:



Nem esetén Az adatok még módosíthatók, tételek rögzíthetők a bizonylathoz.

Igen esetén A pénztárbizonylat lezárásra kerül - a rögzített adatok nem módosíthatók
- több tétel nem rögzíthető
- a készpénzes vásárlás esetén a következő sorszám lefoglalásra és letárolásra kerül az állományokba.
- megjelenik a bizonylat nyomtatási képernyője, amely kinyomtatható

Nyomatási kép

Nyomtatás Kijelzés Oldalszélesség

Kiadási pénztárbizonylat Bizonylatszám: PKI / 1
Könyvelési számlaszám: 3811 Bizonylat kelte: 2002.09.24.

Szám-Adó Cím: 6800 Hódmezővásárhely, Széchenyi tér 1. A.
Építőipari, Szervezési és Számítástechnikai Szolg. Kft. Adószám: 10346341-2-08

A pénztár fizessen ki az alábbi részletez és szerint
39 500,-Ft , azaz Hamminckilencezer-öttszáz Forint
összeget a(z) DÉMÁSZ Délmagyarországi Áramszolgáltató Vállalat részére:

Jogcím	Hivatkozás	Gazdasági esemény	Összeg
Készp. vásárlás	SB2002 SZALL / 1001 1	Alapanyag vásárlás	35 000,-Ft
Készp. vásárlás	SB2002 SZALL / 1001 11	Postaköltség	4 500,-Ft

Készítő : Blenőr : Utalványozó : Melléklet : Összesen : **39 500,-Ft**

Könyvelő : Alírá : Személyi szám vagy szem. ig. száma : Pénztáros :
Kis-Molnárné Szabó Rózsa Mária

Készült a Szám-Adó Kft. 'ZEUSZ' Integrált Ügyviteli Program rendszerével. Tel/Fax: (62) 242-299 E-mail: szám_ado@defin.hu

Oldalszám: 1 / 1

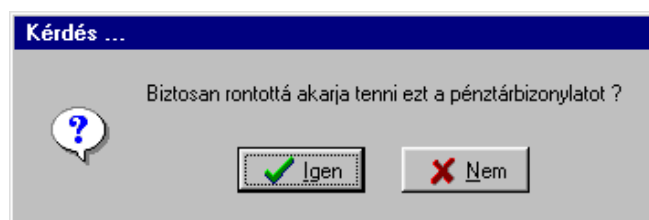
A bizonylatra kiírásra kerül a partner, vagy saját dolgozó, akivel a pénzmozgás kapcsolatos, illetve ha vevői, vagy szállítói számlával kapcsolatos a mozgás, akkor kinyomtatásra kerülnek a számla azonosító adata is.

A pénztáros adata automatikusan kinyomtatásra kerül, az a név jelenik meg nyomtatásban, amely jelszóval és felhasználónévvel beléptek a programba.

A lezárt, illetve a kinyomtatott bizonylatok megjelölésre kerülnek a fejadatok képernyő gridjében a Status jelzőben.

A lezárt, kinyomtatott bizonylatok már csak újranyomtathatók, vagy rontottá tehetőek!

A Fej adatokban a **Törlés nyomógombbal** lehet a bizonylatot **rontottá** tenni



Pénztárjelentés

A pénzmozgásokról a megfelelő időintervallum szerint **pénztárjelentés** kérdezhető le.

A lekérdezési képernyő szűrőfeltételnek megfelelően a program megjeleníti a pénztárjelentést képernyőre, amely megfelelő példányszámban kinyomtatható.

Kérhető a pénztárjelentés mellé címletjegyzék is.

Nagyobb intervallum lekérdezése esetén napi forgalom összesítést készítünk, így figyelemmel kísérhető a napi egyenleg. A jelentésbe azok a bizonylatok szerepelnek, amelyek kinyomtatásra kerültek, sorszámmal a Rontott bizonylatok is megjelennek.

A részletes jelentésben a partner megnevezése és a számlaszámok is megjelennek.

Nyomatási kép

Nyomatás Kilépés Egyedi méret (68 %)

Szám-A dó **Pénztárjelentés** 2002.09.16. (16:00)
Hódmezővásárhely **Pénztárfőkönyv : 3811** 1. oldal

Szűrőfeltételek

Időszak : 2002.09.01. - 2002.09.16.

Dátum	Bizonylat	Jogcím Száma	Gazdasági esemény Partner	Összeg	
				Bevétel (Ft)	Kiadás (Ft)
Bővítő időszak egyenlege :				500 000,00	
2002.09.09.	PBE / 10001	Vevői számla	Kp felvétel	300 000,00	
	PKI / 1	Egyéb pénzforg.	Kp. betétel		200 000,00
	PKI / 2	Kézp. vásárlás SB2002 KP / 500	Írodaszer vásárlás Edénygyár Rt.		58 600,00
		Kézp. vásárlás SB2002 KP / 401	Postaköltség KAT-A-DÓ Bt.		1 800,00
		Kézp. vásárlás SB2002 KP / 502	Szállítási költség CAMPESA		65 000,00
2002.09.09.				Napi pénztárforgalom :	300 000,00
				Napi záró pénzkészlet :	474 600,00
2002.09.12.	PBE / 10002	Vevői számla	Kp felvétel	500 000,00	
2002.09.12.				Napi pénztárforgalom :	500 000,00
				Napi záró pénzkészlet :	974 600,00
2002.09.13.	PBE / 10003	Vevői számla VB2002 SZLA / 3009	Számla betétel CAMPESA	437 500,00	
	PKI / 3	Kézp. vásárlás SB2002 KP / 503	Írodaszer vásárlás Edénygyár Rt.		30 000,00
		Kézp. vásárlás SB2002 KP / 504	Postaköltség		50 000,00
2002.09.13.				Napi pénztárforgalom :	437 500,00
				Napi záró pénzkészlet :	1 382 100,00
Bevételi pénztárbizonylat :		3 db			
Kiadási pénztárbizonylat :		3 db			

Oldalszám : 1 / 1

Főkönyvi feladás

A kinyomtatott bizonylatokról különböző szűrőfeltétel beállításával elkészíthető a főkönyvi modul felé a feladás, amely lehet tételes, vagy összevont.

Főkönyvi feladás pénztár-analitikából

Szűrőfeltételek Beállítások

Pénztár főkönyv : 3811

Bizonylat típusa

Bevételi Kiadási

Bizonylat jele / száma

/ 0 -tól 0 -ig.

Bizonylat dátuma :

2002.09.01 15 -tól 2002.09.15 15 -ig.

Megtekint Feladás Kilépés

Főkönyvi feladás pénztár-analitikából

Szűrőfeltételek Beállítások

Feladás típusa

Tételes Összevont

Előzetesen felszám. ÁFA főkönyv : 4661

ÁFA tételekhez kapcsolódó gyűjtő(k)

Munkaszám

Megtekint Feladás Kilépés

Tételes feladás: Minden pénztár tételről külön-külön minden tétel feladásra kerül

Összevont feladás: A tételek összevonása akkor történik meg, ha a feladandó tételek ugyanazon gyűjtőkre, főkönyvi számokra történnek.

Előzetesen felszámított áfa: főkönyv azért szükséges, ha a feladandó állományba van készpénzes (áfás) tétel, akkor az áfás tételekhez is beírásra kerülnek a főkönyvi számok.

Áfa tételhez kapcsolódó gyűjtők feladásra kerüljenek-e? A mező bejelölése esetén minden áfás tételhez az alapösszeegnél meghatározott gyűjtő is feladásra kerül.

Nyomatási kép

Nyomatás Kikapcsolás Egyedi méret (93 %)

Szám-Ató **Tételes főkönyvi feladás pénztár-analitikából**
Hódmezővásárhely **3811 (Bizonylat kette szerinti rendezettségben)**

Bizonylat dátuma : 2002.09.10. - 2002.10.10. Szűrőfeltétel(ek)

Biz. jele / száma	Dátum	El.szám	Más odl. fők. Számja jele / sz.	Tétel megnevezés Partner	Bevétel	Kiadás	ÁFA kulcs / jelző	Munkaszám	
PBE / 10001	2002.09.24.	4671	SZLA / 3000	Számla befizetés CAMPESA (cég)	522 500				
PBE / 10002	2002.09.24.	4671		Kp felvétel Varga István (dolgozó)	50 000				
PK1 / 1	2002.09.24.	5611	SZALL / 1001	Alapanyag vásárlás DÉMÁSZ (cég)		28 000	25 % / A		
			4671	25 %-os áfa		7 000	25 % / F		
			SZALL / 1001	DÉMÁSZ (cég)			4 018	12 % / A	
			5612	Postaköltség				482	12 % / F
	4671	SZALL / 1001	DÉMÁSZ (cég)	12 %-os áfa					
	4671	SZALL / 1001	DÉMÁSZ (cég)	12 %-os áfa					
PBE / 10005	2002.10.10.	4671		Mbér visszavét Tóth Sándor (dolgozó)	45 000				
PK1 / 2	2002.10.10.	4671	KP / 500	Tégla, beton anyag vásárlás Edénygyár Rt. (cég)		24 000	25 % / A		
			KP / 500	25 %-os áfa Edénygyár Rt. (cég)		6 000	25 % / F		
Feladás összesen :					617 500	69 500			

Oldalszám : 1 / 1

Feladás nyomógomb

Elkészíthető saját, vagy más rendszer felé a Főkönyvi feladás állománya, meghatározható az állomány adatkönyvtárának a helye, és a neve. A kiterjesztését a program automatikusan adja PEN kiterjesztésű lesz.