



A TSZG programhoz készült QualitySoft felhasználói felület dokumentációja

Ez az útmutató megmutatja, hogyan tud DBF fájlt készíteni a program segítségével. Lépésről lépésre végig vezetjük a folyamatot, hogy könnyen és biztonságosan tudja használni ezt a funkciót.

Tartalom

Bevezetés	2
A DBF-előállító szolgáltatás célja	2
Készült	2
Áttekintés – felület felépítése	3
Hol találja ezt a funkciót?	3
Számlaazonosító	3
Intervallum / Tartomány	4
Korábban már előállított számlák újraelőállítása.....	4
Intervallum / Tartomány (már könyvelt számlák esetén).....	4
Létrehozási hely és fájlnev	5
Művelet gombok és folyamatjelző sáv	6
Fájllista (az aktuális mappa fájljai).....	6
A felület használata	7
Új DBF fájl készítése a még nem feldolgozott számlákról	7
Új DBF fájl készítése a már feldolgozott számlákról	8
Megjegyzés.....	8
Visszajelzések, hibák és állapotok	9
Hiba az alap DBF fájlal.....	9
Hibás tartomány megadása.....	9
Sikeres elkészítés	9



Bevezetés

A DBF-előállító szolgáltatás célja

A Sorsfordító Szolgáltató Központ kezdeményezte a QualitySoft program üzemeltetője felé, hogy szeretnék a TSZG programban elkészített kimenő számlák integrálásának lehetőségét.

Készült

A Szám-Adó Kft. által készített, a TSZG programba beépülő DBF-előállító funkció, a Sorsfordító Szolgáltató Központ részére.

Fejlesztő és kapcsolattartó a Szám-Adó Kft. részéről: Tatár László.

Kapcsolattartó az intézmény részéről: Guba Szilvia



Áttekintés – felület felépítése

Hol találja ezt a funkciót?

A DBF fájl készítéséhez először lépjen be a főmenüben az INTERFACE fülre. Ezután a megjelenő ikonsorban kattintson a második ikonra: „Könyvelési adatok átadása könyvelő program felé”.

A képernyő 6 fő részből áll, ezeket az alábbiakban röviden bemutatjuk. Később azt is megmutatjuk, hogyan tudja őket használni.

A program a számlákat két csoportra osztja:

- azokra, amelyekről még nem készült DBF fájl
- és azokra, amelyekről már készült DBF fájl

Számlaazonosító

Ezen a részen láthatja a programban szereplő számlák évszámát és számlajelét. Ezek az adatok legördülő listából választhatók ki. A kiválasztás után a felület automatikusan frissül.



Intervallum / Tartomány

A kezdő számlaszámot a program automatikusan állítja be, ezt nem lehet módosítani. A záró számlaszámot viszont megadhatja: kattintson a mezőre, és írja be, hogy melyik számláig szeretne DBF fájlt készíteni.

Intervallum / Tartomány			
2026 / SKP -	<input type="text" value="1"/>	2026 / SKP -	<input type="text" value="134"/>

Korábban már előállított számlák újraelőállítása

Ha olyan számlákról is szeretne DBF fájlt készíteni, amelyekről már készült korábban, jelölje be az alábbi négyzetet.

Szeretne már könyvelt számlákat újból feladni?

A jelölőnégyzet csak akkor használható, ha a program talál ilyen számlákat. Ha nincs ilyen, a négyzet nem lesz választható.

Intervallum / Tartomány (már könyvelt számlák esetén)

Ezen a részen azok a számlaszámok láthatók, amelyekről már készült DBF fájl. Itt a kezdő és a záró számlaszámot is megadhatja, vagyis kiválaszthatja, mely számlákról szeretne újra DBF fájlt készíteni.

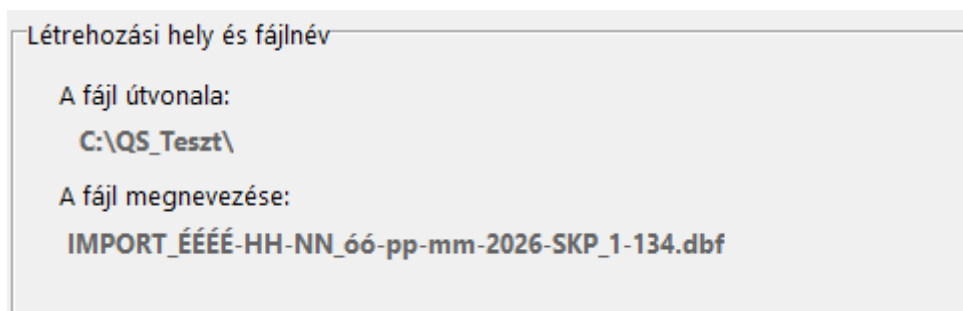
Intervallum / Tartomány (már könyvelt számlák esetén)			
2026 / SKP -	<input type="text" value="0"/>	2026 / SKP -	<input type="text" value="0"/>

Ez a lehetőség csak akkor érhető el, ha vannak ilyen számlák a rendszerben.



Létrehozási hely és fájlnev

Itt láthatja, hová menti a program az elkészült DBF fájlt, és milyen néven hozza létre. A fájl mentési helye módosítható, de alapértelmezetten mindig a TSZG program MENTES mappájába kerül. A fájlnev automatikusan jön létre, ezt nem kell beállítania.



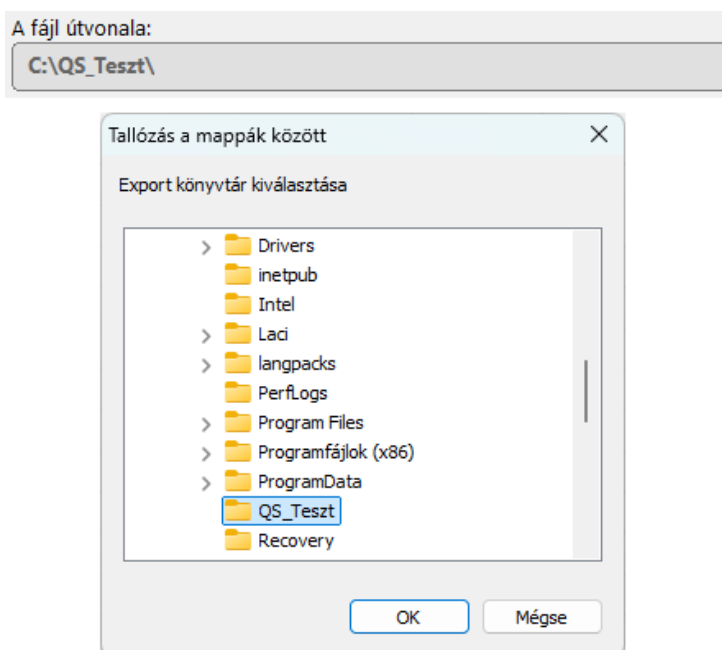
A fájlnev a következő adatokat tartalmazza:

- IMPORT_ – jelzi, hogy importálásra kerülnek a számlaadatok a DBF fájlba
- dátum és idő – mikor készült a fájl
- számlaszám tartomány – mely számlák szerepelnek benne

A mentési hely módosításához:

1. Vigye az egeret az elérési útvonal fölé
2. A mező kiemelődik (színe és kerete megváltozik)
3. Kattintson rá
4. A megjelenő ablakban válassza ki a kívánt mappát

Itt szabadon tallózhat a mappák és meghajtók között, és kiválaszthatja az új mentési helyet.

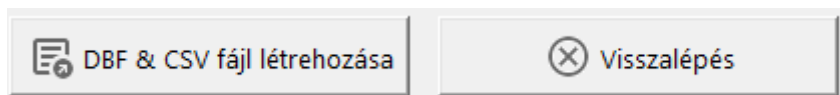




Művelet gombok és folyamatjelző sáv

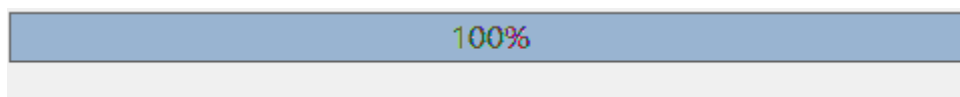
A képernyő alsó részén találja a szükséges gombokat:

- DBF & CSV fájl létrehozása – ezzel indíthatja el a folyamatot
- Visszalépés – ezzel visszatérhet az előző képernyőre



Megjegyzés: A CSV fájl egy segédfájl, amely automatikusan létrejön a DBF fájllal együtt. Használatát a későbbiekben részletesen bemutatjuk.

A folyamat előrehaladását egy sáv mutatja, amely százalékosan jelzi, hol tart az Excel fájl elkészítése.



Fájllista (az aktuális mappa fájljai)

Itt láthatja az aktuális mappában található DBF fájlokat (.dbf). Az elkészült fájl nevére duplán kattintva tudja megnyitni a hozzá tartozó CSV segédfájlt.

Feladások: (Duplakattintással megnyitható az ellenőrző CSV fájl.)

Fájlnév	Méret (KB)	Dátum	Típus
IMPORT_2026-04-16_11-41-26_2026-SKP_1-50.dbf	82	2026.04.16 11:41:38	DBF

A CSV fájl ugyanazokat az adatokat tartalmazza, mint a DBF fájl, csak könnyebben megnyitható és átnézhető. Ez segít az adatok gyors ellenőrzésében az importálás előtt.

Fontos tudni, hogy a DBF fájl speciális formátumelőírása miatt az Excelben előfordulhat, hogy az ékezetes karakterek nem jelennek meg megfelelően. Ez azonban nem hiba: a DBF fájlban az adatok helyesen vannak tárolva.

A CSV fájl úgy is megnyitható, hogy az ékezetek helyesen jelenjenek meg. Ehhez kövesse az alábbi lépéseket:

1. Hozzon létre egy új, üres Excel munkafüzetet
2. Az **Adatok** menüben kattintson a „**Szövegből vagy CSV-fájlból**” lehetőségre
3. Tallózzon a mentési helyre, válassza ki a CSV fájlt, majd kattintson a **Beolvasás** gombra
4. Megjelenik a fájl előnézete. A bal oldali legördülő listában (Fájl származási helye) válassza az „**852: közép-európai (DOS)**” beállítást
5. Kattintson a **Betöltés** gombra

Ezt követően a fájl már helyesen, ékezetekkel jelenik meg.



A felület használata

A program a számlákat két csoportra osztja:

- azokra, amelyekről még nem készült DBF fájl
- és azokra, amelyekről már készült DBF fájl

Új DBF fájl készítése a még nem feldolgozott számlákról

Ha még nem készült DBF fájl a számlákról, az alábbi módon tudja elkészíteni:

A számlaazonosító résznél a program automatikusan felajánlja az aktuális tárgyévet és az aktív számlajelet.

A számlaszám-tartományban válassza ki, hogy mely számláig szeretne DBF fájlt készíteni. (a kezdő értéket a program automatikusan beállítja)

A „Létrehozási hely és fájlnev” résznél ellenőrizheti, hová kerül mentésre a fájl. (alapértelmezés szerint a TSZG program MENTES mappájába)

Kattintson a DBF & CSV fájl létrehozása gombra.

A folyamat közben egy sáv mutatja az előrehaladást, és láthatja a létrejövő fájl nevét is.

Fájlnév	Méret (KB)	Dátum	Típus
IMPORT_2026-04-16_11-41-26_2026-SKP_1-50.dbf	82	2026.04.16 11:41:38	DBF

A folyamat végén egy üzenet jelzi, hogy a DBF fájl elkészült.

Az üzenet bezárása után visszatér a felületre, ahol már a frissített adatokat látja. A jobb oldali fájllistában az elkészült DBF fájl is megjelenik, amelynek CSV segédfájlját duplán kattintva megnyithat. A program automatikusan frissíti az adatokat, és ennek megfelelően beállítja a tartományokat és a jelöléseket.

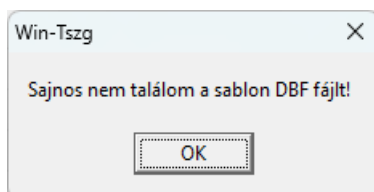


Visszajelzések, hibák és állapotok

A program a használat során üzenetekkel segíti a munkát. Ezek közül a legfontosabbak:

Hiba az alap DBF fájlal

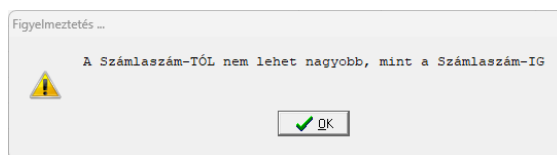
Nem sikerült az alap DBF fájlt betölteni. A QualitySoft által biztosított minta fájl nem található a TSZG program mappájában. Ebben az esetben kérjük, vegye fel a kapcsolatot ügyfélszolgálatunkkal.



Hibás tartomány megadása

A program ellenőrzi a megadott számlaszámokat.

- a záró érték nem lehet kisebb a kezdő értéknél
- a kezdő érték nem lehet nagyobb a záró értéknél
- pl.:



Ha hibás értéket ad meg, a program nem engedi a mentést.

Sikeres elkészítés

Az Excel fájl elkészült. A létrehozott fájlt a fájllistában találja, és duplán kattintva meg is nyithatja.

